

Tribiwnlys Adolygu Iechyd Meddwl Cymru Adroddiad Blynyddol 2014 – 2015

Mai 2016

Cynwys

Rhagair		3
Adran 1	Amdanom ni	4
Adran 2	Perfformiad a Chynnydd	7
Adran 3	Ein Cwsmeriaid	9
Adran 4	Blaenoriaethau Busnes	10
Adran 5	Gwariant	11

Rhagair

Rwy'n falch o gyflwyno ein Hadroddiad Blynyddol ar gyfer 2014-15. Gobeithio y bydd yn ddefnyddiol ac yn llawn gwybodaeth.

Mae hi wedi bod yn flwyddyn heriol arall i'r tribiwnlys, gan ddelio â chynnydd o 7.5% yn nifer yr achosion. Yng nghyd-destun y pwysau cynyddol ar gyllidebau ac adnoddau, rwy'n arbennig o falch o'r gwasanaeth mae'r tribiwnlys wedi'i ddarparu i'w ddefnyddwyr a'i randdeiliaid. Rwy'n gobeithio ein bod ni wedi cyflawni ein nod o sicrhau bod pawb sydd wedi cyflwyno cais i'r tribiwnlys yn teimlo bod eu cais wedi cael ei drin yn deg.

Mae'r adroddiad yn dangos yr amrywiaeth o achosion y mae'r tribiwnlys wedi delio â nhw a'r modd y mae wedi perfformio yn erbyn y dangosyddion perfformiad allweddol a osodwyd ar gyfer y weinyddiaeth. Hoffwn ddiolch i'r holl aelodau a'r staff am eu hymrwymiad a'u hymroddiad.

Rydyn ni'n croesawu unrhyw sylwadau ac adborth, a dylid eu cyfeirio yn y lle cyntaf at

Tribiwnlys Adolygu Iechyd Meddwl Cymru
Ail Lawr Adeiladau'r Goron
Parc Cathays
Caerdydd
CF10 3NQ

Rhif ffôn: 029 2082 5328

E-bost: mhrt@wales.gsi.gov.uk

Carolyn Kirby
Cadeirydd y Tribiwnlys

Adran 1 – Amdanom ni

Yn yr adran hon:

- Cefndir
- Golwg Gyffredinol ar y gweithdrefnau
- Aelodau'r Tribiwnlys
- Penodiadau
- Hyfforddiant
- Cysylltu â'r Tribiwnlys

Cefndir

Mae Tribiwnlys Adolygu Iechyd Meddwl Cymru (y Tribiwnlys) yn gorff barnwrol annibynnol a sefydlwyd dan Ddeddf Iechyd Meddwl 1959 ac sy'n gweithredu yn unol â darpariaethau Deddf Iechyd Meddwl 1983 fel y'u diwygiwyd. Mae'r Tribiwnlys yn gyfrifol am wrando ar geisiadau neu gyfeiriadau sy'n ymwneud â chleifion sydd wedi'u cadw dan Ddeddf Iechyd Meddwl 1983, ac mae'n delio â nifer fawr o geisiadau bob blwyddyn.

Mae'r Tribiwnlys yn gorff barnwrol sy'n annibynnol ar y llywodraeth.

Caiff aelodau'r Tribiwnlys eu penodi gan yr Arglwydd Ganghellor.

Golwg Gyffredinol ar y Gweithdrefnau

Mae'r Tribiwnlys yn darparu gwarchodaeth sylweddol i gleifion sydd wedi cael eu hamddifadu o'u rhyddid dan y Deddfau Iechyd Meddwl. Y rheini sy'n credu y dylai claf barhau i gael ei gadw neu fod yn ddarostyngedig i driniaeth gymunedol dan oruchwyliaeth ddylai brofi eu hachos, nid y claf ddylai orfod gwrthbrofi hynny. Felly, mae angen iddynt gyflwyno tystiolaeth ddigonol i'r tribiwnlys i gefnogi eu hachos. Adroddiadau cymdeithasol a chlinigol yw asgwrn cefn y dystiolaeth hon a chaiff y rhain eu trafod ar lafar mewn gwrandawiaadau, gyda'r claf yn bresennol fel arfer. Mae'r gweithdrefnau y mae'n rhaid eu dilyn wedi'u pennu yn Rheolau'r Tribiwnlys 2008.

Gellir rhannu ceisiadau a chyfeiriadau'r Tribiwnlys yn dri categori cyffredinol;

Cleifion heb gyfyngiadau – gorchmynion ysbyty (ar gyfer triniaeth) yw'r rhain, sydd heb gyfyngiadau arbennig yn gysylltiedig â nhw, Gorchmynion Triniaeth Gymunedol a Gorchmynion Gwarcheidiaeth.

Cleifion gyda chyfyngiadau – gorchmynion ysbyty yw'r rhain, gyda chyfyngiadau arbennig a wnaed gan y Llys (yn unol ag A37/41 a'r Ddeddf Gweithdrefn ac Ymchwiliadau Troseddol), a gan y Weinyddiaeth Gyfiawnder yn unol ag A47/49, 48/49 ac A45A.

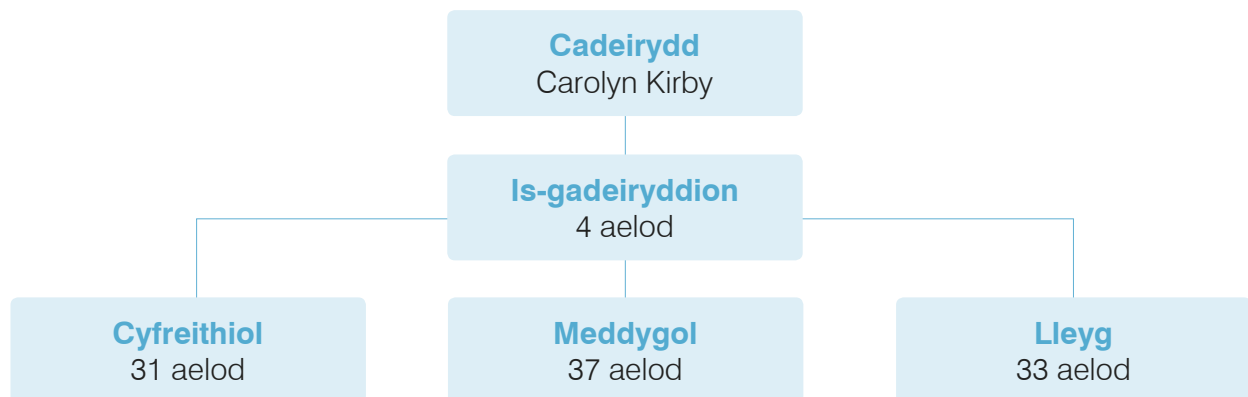
Cleifion Adran 2 – Gorchmynion Ysbyty yn bennaf ar gyfer asesu yw'r rhain am hyd at 28 diwrnod (ond gall triniaeth ddilyn hynny hefyd).

Mae trefniadau'r gwrandawriad yn gallu ystyried gofynion y sawl sy'n mynychu, fel mynediad i gadeiriau olwyn, cymhorthion clyw, cyfieithwyr ac ati.

Rhoddir canllawiau a gwybodaeth lawn am y tribiwnlys a'i weithdrefnau ar wefan Tribiwnlys Adolygu Iechyd Meddwl Cymru. Fel arall, cysylltwch ag ysgrifenyddiaeth y tribiwnlys i gael rhagor o wybodaeth neu os hoffech gael cyhoeddiadau mewn fformat gwahanol.

Aelodau'r Tribiwnlys

Mae tri aelod ar baneli'r Tribiwnlys: aelod cyfreithiol, aelod meddygol ac aelod lleyg. Mae aelodaeth presennol y Tribiwnlys yn cynnwys.



Swyddogaeth yr aelod cyfreithiol – Swyddogaeth yr aelod cyfreithiol yw llywyddu (h.y. cadeirio) mewn gwrandawriadau tribiwnlys. Mae ei gyfrifoldebau hefyd yn cynnwys gwneud yn siŵr bod achosion yn cael eu cynnal yn deg, bod gofynion y Ddeddf Iechyd Meddwl yn cael eu dilyn a rhoi cyngor ar unrhyw gwestiynau cyfreithiol sy'n codi. Mae'r aelod cyfreithiol hefyd yn gyfrifol, ar ôl ymgynghori ag aelodau eraill y Tribiwnlys, am ddrafftio'r rhesymau dros y penderfyniad ac am lofnodi'r cofnod o'r penderfyniad. Disgwylir i'r aelodau cyfreithiol fod â 'phrofiad cyfreithiol y mae'r Arglwydd Ganghellor yn ei ystyried yn briodol'.

Swyddogaeth yr aelod meddygol – Mae gan aelod meddygol y tribiwnlys swyddogaeth ddeuol i'w chyflawni. Mae Rheolau'r Tribiwnlys yn gofyn ei fod yn cyfwrdd â'r claf cyn y gwrandawriad ac yn cymryd unrhyw gamau mae'n ystyried sy'n briodol er mwyn llunio barn ynghylch cyflwr meddyliol y claf. Yn ystod y gwrandawriad bydd ganddo, ynghyd â'r aelodau eraill, gyfrifoldeb barnwrol dros benderfynu a ddylai'r claf barhau i gael ei gadw ai peidio. Yn ddieithriad, mae aelod meddygol y tribiwnlys yn seiciatrydd ymgynghorol gyda sawl blwyddyn o brofiad. Bydd yn gallu cynghori aelodau eraill y Tribiwnlys ar unrhyw faterion meddygol.

Swyddogaeth yr aelod lleyg – Nid yw'r aelod lleyg yn gyfreithiwr nac yn seiciatrydd, ond mae'n cynnig gwybodaeth a phrofiad gwahanol sy'n berthnasol i awdurdodaeth y Tribiwnlys. Gall yr aelod lleyg gyfrannu gwybodaeth ynghylch salwch meddwl, gwasanaethau iechyd meddwl, hawliau cleifion, a disgwyliadau'r gymuned i ystyried achos claf.

Mae'r tribiwnlys yn ymrwymedig i ddarparu gwasanaeth cyfatebol o'r un safon uchel i siaradwyr Cymraeg a Saesneg sy'n defnyddio'r tribiwnlys.

Yr ysgrifenyddiaeth sy'n bennaf cyfrifol am y gwaith gweinyddol o ddydd i ddydd. Mae'n delio â'r holl waith papur rhagarweiniol ac yn prosesu ceisiadau i'r tribiwnlys. Mae'r ysgrifenyddiaeth yn bwyt cyswllt ar gyfer cadeiryddion, aelodau a defnyddwyr Y Tribiwnlys ac mae'n bresennol mewn rhai gwrandawriadau i helpu i sicrhau bod achosion yn rhedeg yn effeithlon.

Penodiadau

Ni phenodwyd aelodau newydd i'r tribiwnlys yn 2014/15.

Hyfforddiant

I sicrhau bod y tribiwnlys yn gweithredu'n effeithlon ac yn effeithiol, mae'n bwysig bod holl aelodau'r tribiwnlys wedi'u hyfforddi'n briodol a'u bod yn ymwybodol o'r datblygiadau diweddaraf ym maes cyfraith iechyd meddwl.

Cynhaliwyd Cynhadledd Flynyddol y Tribiwnlys ar gyfer ei holl aelodau ym mis Hydref 2014 yng Ngwesty Gwledig New House, Thornhill, Caerdydd.

Roedd yr hyfforddiant yn cynnwys cyflwyniadau gan yr Athro Phil Fennell, a gyflwynodd y wybodaeth ddiweddaraf ynghylch agweddau cyfreithiol ar iechyd meddwl, a'r Athro Tom Burns, a roddodd gyflwyniad ar Orchmynion Triniaeth Gymunedol. Mae aelodau'r Tribiwnlys wedi ymrwymo'n llwyr i fod yn ymwybodol o'r datblygiadau diweddaraf ym maes ymarfer a chyfraith iechyd meddwl. Fe wnaethon nhw fanteisio ar y cyfle a gafwyd yn ystod y dydd i rannu eu syniadau ynghylch datblygu rhaglen hyfforddiant arfaethedig y tribiwnlys.

Cafwyd cyfres o 4 gweithdy (3 yng Nghaerdydd ac 1 yn yr Wyddgrug) a fu'n canolbwyntio ar holl broses y tribiwnlys, o faterion cychwynnol i ysgrifennu'r penderfyniad drwy gyfeirio at Reolau Cymru a'r gyfraith achos berthnasol.

Cysylltu â'r Tribiwnlys

Gellir cysylltu â'r Cadeirydd ac ysgrifenyddiaeth y tribiwnlys yn y cyfeiriad hwn:

Cyfeiriad y Tribiwnlys: Tribiwnlys Adolygu Iechyd Meddwl Cymru

Ail Lawr Adeiladau'r Goron

Parc Cathays

Caerdydd

CF10 3NQ

Llinell Gymorth y Tribiwnlys: 029 2082 5328

E-bost y Tribiwnlys: mhrt@wales.gsi.gov.uk

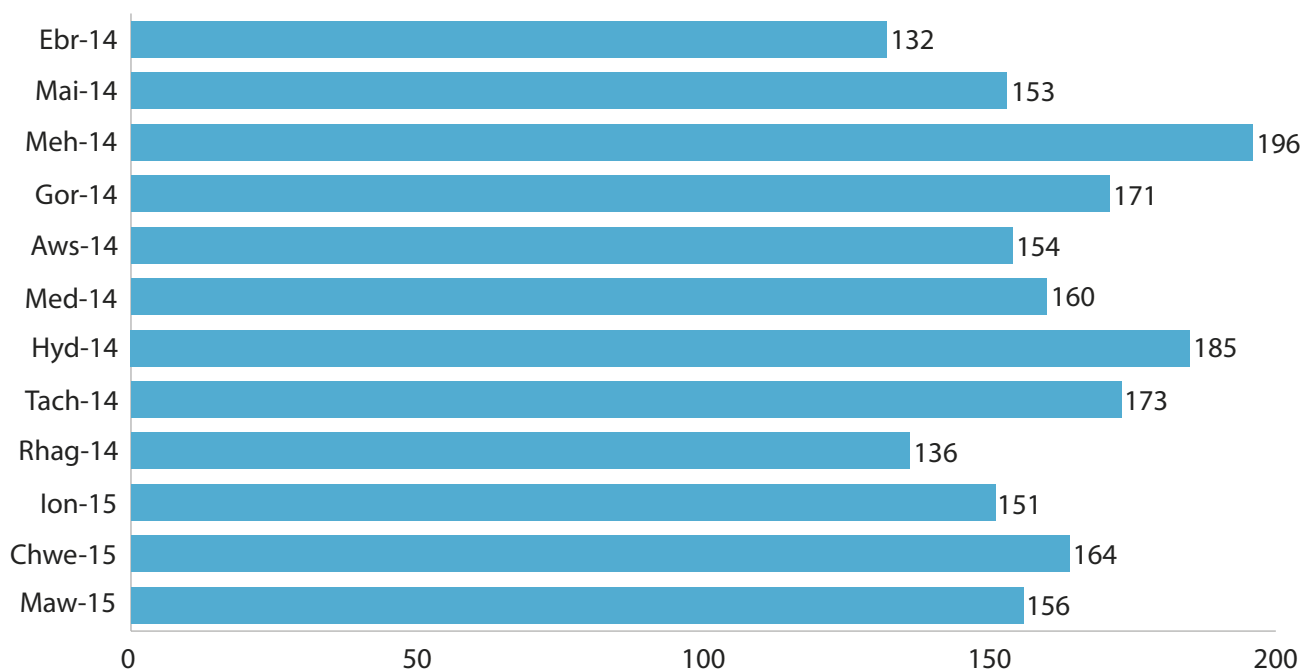
Adran 2 – Perfformiad a Chynnydd

Yn yr adran hon:

- Niferoedd ac ystadegau
 - Nifer y ceisiadau a gafwyd ac a gofrestrwyd yn 2014/15
 - Nifer y ceisiadau a gafwyd yn ôl y math o gais yn 2014/15
- Cyflawni yn erbyn dangosyddion perfformiad allweddol
- Cwynion

Niferoedd ac Ystadegau

Siart 1: Nifer y ceisiadau a gafwyd ac a gofrestrwyd yn 2014/15



Cyfanswm y ceisiadau a gafwyd – 1931

Nifer y Ceisiadau a Gafwyd ac a Gofrestrwyd yn 2014/15 a'r Math o Gais

Math o Gais ac Atgyfeiriadau	Mis a Blwyddyn											
	Ebrill-14	Mai-14	Meh-14	Gorff-14	Awst-14	Medi-14	Hyd-14	Tach-14	Rhag-14	Ion-15	Chwef-15	Maw-15
Heb eu Cyfyngu	91	87	133	109	99	101	114	110	93	108	113	108
Cyfyngedig	7	14	12	23	14	19	22	14	10	17	14	13
Adran 2	34	52	51	39	41	40	49	49	33	26	37	35

Nifer yr achosion heb gyfyngiadau – 1266 (66%)

Nifer yr achosion gyda chyfyngiadau – 179 (9%)

Nifer yr achosion Adran 2 – 486 (25%)

Cyflawni yn erbyn dangosyddion perfformiad allweddol

Mae gan y Tribiwnlys nifer o derfynau amser statudol y mae'n rhaid eu cyrraedd; sef:

- Rhestru ceisiadau Adran 2 o fewn 7 diwrnod (ond dim llai na 3 diwrnod oherwydd bod dyletswydd i roi 3 diwrnod o rybudd)
- Rhestru atgyfeiriadau adalw cyfyngedig rhwng 5 ac 8 wythnos
- Gwneud penderfyniadau Adran 2 cyn pen 3 diwrnod gwaith
- Gwneud holl benderfyniadau eraill cyn pen 5 diwrnod gwaith.

Hefyd, ceir canllawiau ymarfer gorau ar gyfer ceisiadau a chyfeiriadau'r Tribiwnlys, sef:

- Cydnabod pob cais a chyfeiriad cyn pen 2 ddiwrnod gwaith
- Rhestru achosion heb gyfyngiadau cyn pen 8 wythnos
- Rhestru achosion gyda chyfyngiadau cyn pen 12 wythnos.

Yn ogystal, gwnaed argymhellion yn yr adolygiad Datblygiad Sefydliadol yn 2010 i weithredu rhagor o Ddangosyddion Perfformiad Allweddol o safbwynt cwsmeriaid.

Mae'r Tribiwnlys yn gweithio tuag at system o fonitro targedau ymarfer gorau presennol ac arfaethedig fel y gellir adrodd ar y rhain mewn adroddiadau blynyddol yn y dyfodol.

Cwynion

Derbyniodd y Tribiwnlys gwynion ffurfiol yn ystod y flwyddyn a deliodd y Llywydd â nhw yn unol â pholisi cwynion cyhoeddedig y tribiwnlys.

- Cafodd 100% o'r cwynion a ddaeth i law eu cydnabod o fewn 10 diwrnod o'u cael.

Adran 3 – Ein Cwsmeriaid

Yn yr adran hon:

- Arolwg boddhad cwsmeriaid

Arolwg boddhad cwsmeriaid

Mae'r Tribiwnlys yn gwneud ei orau i wella'r modd y darperir gwasanaethau a'r nod yw sicrhau bod ein cwsmeriaid wrth galon popeth a wnawn.

Yn ystod 2016/17 bydd y Tribiwnlys yn ystyried cyflwyno proses i alluogi ddefnyddwyr i roi adborth.

Adran 4 – Blaenoriaethau Busnes

Yn yr adran hon:

- Blaenoriaethau busnes ar gyfer 2015/16

Mae'n bwysig bod y Tribiwnlys yn parhau i ddatblygu er mwyn darparu'r gwasanaethau gorau posibl i'n defnyddwyr.

Mae diweddarau cronfa ddata'r Tribiwnlys yn hanfodol er mwyn darparu ystadegau a gwybodaeth gynhwysfawr ynghylch tribiwnlysoedd a gwybodaeth am aelodau. Y flaenoriaeth o ran busnes ar gyfer 2015/2016 fydd uwchraddio cronfa ddata rheoli achosion y Tribiwnlys.

Adran 5 – Gwariant

Yn yr adran hon:

- Gwariant yn 2014/15

Gwariant ar Aelodau 2014/15

Taliadau a wnaed i aelodau'r Tribiwnlys hyd at ddiwedd y flwyddyn 31 Mawrth 2015:

Cynhaliath, Costau Teithio a Ffioedd Aelodau £2,004,969

Mae gwrandawiadau'r Tribiwnlys yn cael eu cynnal un ai yn yr ysbytai mae'r cleifion yn cael eu cadw ynddynt neu (i gleifion cymunedol) mewn lleoliadau agos i'w cartref. Felly mae holl aelodau'r Tribiwnlys yn teithio cryn dipyn i gyflawni eu dyletswyddau.