



Tribiwnlys Adolygu Iechyd Meddwl Cymru Adroddiad Blynyddol 2015 – 2016

Hydref 2017

Cynnwys

Rhagair		3
Adran 1	Amdanom ni	4
Adran 2	Perfformiad a Chynnydd	8
Adran 3	Gwariant	11

Rhagair

Mae'n bleser gennyf gyflwyno ein Hadroddiad Blynyddol ar gyfer Tribiwnlys Adolygu Iechyd Meddwl Cymru (TAIMC). Mae'r adroddiad hwn yn rhoi sylw i'r cyfnod rhwng mis Ebrill 2015 a mis Mawrth 2016. Gobeithio y bydd yr adroddiad yn ddefnyddiol ac yn hwylus.

Ein nod yw sicrhau bod y Tribiwnlys yn gweithio er budd pawb yng Nghymru sy'n cyflwyno ceisiadau neu atgyfeiriadau sy'n dod o dan ein hawdurdodaeth, drwy ddelio â'r rheini yn effeithlon ac yn effeithiol ac yn unol â chanllawiau statudol ac arferion gorau.

Eleni rydym wedi cyflwyno ein cynllun arfarnu newydd i aelodau. Mae fy Nirprwyon a minnau'n falch iawn – er nad ydym yn synnu – o weld safonau'r aelodau a arfarnwyd. Byddwn yn parhau â'r arfer hwn yn y flwyddyn i ddod.

Mae'n bleser gennyf gyhoeddi bod gwefan TAIMC wedi cael ei lansio ym mis Gorffennaf, a'i bod yn cynnwys gwybodaeth a chanllawiau i ddefnyddwyr gwasanaeth am broses y TAIMC.

Mae croeso i chi ofyn unrhyw gwestiynau neu wneud sylwadau ar unrhyw agwedd ar waith y Tribiwnlys, neu ar gynnwys yr Adroddiad, a dylid eu cyfeirio yn y lle cyntaf at Ysgrifenyddiaeth y Tribiwnlys.

Carolyn Kirby OBE

Cadeirydd

Adran 1 – Amdanom ni

Yn yr adran hon:

- Sail y Tribiwnlys
- Swyddogaeth y Tribiwnlys
- Rheolau'r Tribiwnlys
- Aelodau'r Tribiwnlys
- Penodiadau
- Hyfforddiant
- Cysylltu â'r Tribiwnlys
- Defnyddio'r Tribiwnlys

Sail y Tribiwnlys

Mae Tribiwnlys Adolygu Iechyd Meddwl Cymru (TAIMC) yn gorff barnwrol annibynnol a sefydlwyd o dan Ddeddf Iechyd Meddwl 1959, ac sy'n gweithredu yn unol â darpariaethau Deddf Iechyd Meddwl 1983 (fel y'u diwygiwyd). Y Tribiwnlys sy'n gyfrifol am benderfynu ar geisiadau ac atgyfeiriadau sy'n ymwneud â chleifion sy'n cael eu cadw yn yr ysbyty o dan Ddeddf Iechyd Meddwl 1983, cleifion sydd wedi cael gorchymyn triniaeth gymunedol neu warcheidiaeth, a chleifion sy'n cael eu rhyddhau'n amodol o'r ysbyty.

Mae'r TAIMC yn gorff barnwrol sy'n annibynnol ar y llywodraeth, ac mae ei aelodau'n cael eu penodi gan yr Arglwydd Ganghellor.

Swyddogaethau'r Tribiwnlys

Mae'r TAIMC yn cynnig gwarchodaeth sylweddol i gleifion y mae eu rhyddid wedi'i gyfyngu o dan y Deddfau Iechyd Meddwl. Mater i'r rheini sy'n credu y dylai claf barhau i gael ei gadw yn yr ysbyty neu barhau i gael triniaeth gymunedol o dan oruchwyliaeth yw profi eu hachos – nid mater i'r claf wrthbrofi hynny. Felly, mae angen iddynt gyflwyno tystiolaeth ddigonol i'r Tribiwnlys i gefnogi eu hachos. Adroddiadau cymdeithasol a chlinigol yw asgwrn cefn y dystiolaeth hon, ac maent yn cael eu profi ar lafar mewn gwrandawriadau, gyda'r claf yn bresennol. Mae'r gweithdrefnau y mae'n rhaid eu dilyn wedi'u nodi'n glir yn Rheolau TAIMC 2008.

Rheolau'r Tribiwnlys

Mae'r Tribiwnlys yn gweithredu yn unol â'r gweithdrefnau a nodwyd yn Rheolau TAIMC 2008, sydd ar gael yn:

www.mentalhealthlaw.co.uk/Mental_Health_Review_Tribunal_for_Wales_Rules_2008

Pwrpas Rheolau TAIMC 2008 yw sicrhau bod y Tribiwnlys yn delio â phob achos mae'n gwrandawro arnynt yn deg, yn gyfiawn, yn effeithlon ac yn gyflym. Mae'r Rheolau yn mynnu bod y Tribiwnlys yn sicrhau, hyd ag y mae modd, bod pawb yn gallu cymryd rhan lawn yn yr achos.

Mae ceisiadau a atgyfeiriadau TAIMC yn perthyn yn fras i dri chategori;

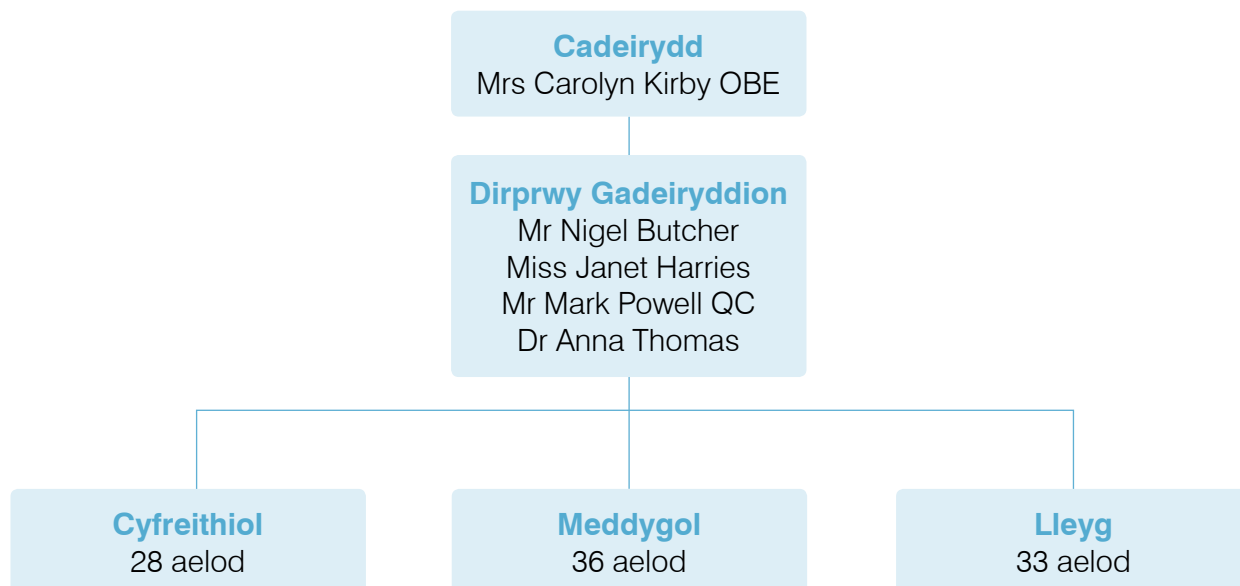
Cleifion o dan gyfyngiadau – troseddwy'r ag anhwylder meddwl sy'n cael eu cadw yn yr ysbyty er mwyn cael triniaeth, ac mae'r Weinyddiaeth Gyfiawnder wedi gosod rheolaethau arbennig ar eu cyfer oherwydd lefel eu risg. Mae'n bosib y byddant yn cael eu rhyddhau'n amodol maes o law, fel rhan o'r broses o ailymuno â'r gymuned yn raddol. Mae gan y TAIMC awdurdodaeth i wneud penderfyniadau ynghylch rhyddhau cleifion sydd o dan gyfyngiadau yn ddiamedig ac yn amodol, yn ogystal ag amrywio'r amodau a osodir arnynt.

Cleifion sydd ddim o dan gyfyngiadau – cleifion sydd ddim yn droseddwy'r ac sy'n cael eu cadw yn yr ysbyty o dan adran 2 neu adran 3 o'r Ddeddf Lechyd Meddwl. Maent yn dioddef o anhwylder meddwl o natur neu raddfa sy'n golygu bod angen iddynt gael eu cadw yn yr ysbyty. Caiff adran 2 o'r Ddeddf Lechyd Meddwl ei rhoi ar waith pan fydd angen asesiad, neu asesiad ac yna triniaeth feddygol, am gyfnod cyfyngedig o leiaf. Caiff adran 3 ei rhoi ar waith pan fydd angen triniaeth. Gwaith y Tribiwnlys yw penderfynu a yw'r meini prawf sy'n cyfiawnhau cadw'r claf yn yr ysbyty yn dal i gael eu bodloni ar adeg y gwrandawriad.

Cleifion cymunedol – nid yw'r rhain yn cael eu cadw yn yr ysbyty, ond mae'n bosib eu bod wedi cael Gorchymyn Triniaeth Gymunedol neu orchymyn gwarcheidiaeth. Gwaith y Tribiwnlys yw penderfynu a yw'r meini prawf sy'n cyfiawnhau'r gorchymynion hyn yn dal i gael eu bodloni ar adeg y gwrandawriad.

Aelodau'r Tribiwnlys

Yr Arglwydd Ganghellor sy'n gyfrifol am benodi ac ailbenodi y Cadeirydd a holl aelodau'r TAIMC. Caiff penodiadau eu gwneud ar ôl hysbysebu swyddi gwag, ac ar ôl i'r Comisiwn Penodiadau Barnwrol gynnal proses gyf-weld gystadleuol.



Rôl yr aelod cyfreithiol – Rôl yr aelod cyfreithiol yw llywyddu (h.y. cadeirio) mewn gwrandawriadau tribiwnlys. Mae ei gyfrifoldebau hefyd yn cynnwys gwneud yn siŵr bod achosion yn cael eu cynnal yn deg a bod gofynion cyfreithiol y Ddeddf Lechyd Meddwl yn cael eu dilyn yn briodol, a rhoi cyngor ar unrhyw gwestiynau cyfreithiol sy'n codi. Mae'r aelod cyfreithiol hefyd yn gyfrifol, ar ôl ymgynghori ag aelodau eraill y Tribiwnlys, am ddrafftio'r rhesymau dros y penderfyniad ac am lofnodi'r cofnod o'r penderfyniad. Disgwylir i'r aelodau cyfreithiol fod â 'phrofiad cyfreithiol y mae'r Arglwydd Ganghellor yn ei ystyried yn briodol'.

Rôl yr aelod meddygol – Mae gan aelod meddygol y tribiwnlys rôl ddeuol i'w chyflawni. Mae Rheolau'r Tribiwnlys yn mynnu ei fod yn gwneud archwiliad o'r claf cyn y gwrandawriad, ac yn cymryd unrhyw gamau y mae'n ystyried sy'n angenrheidiol i lunio barn ynghylch cyflwr meddyliol y claf. Yn ystod y gwrandawriad bydd gan yr aelod meddygol, ynghyd â'r aelodau eraill, gyfrifoldeb barnwrol i benderfynu ar ganlyniad y gwrandawriad. Yn ddieithriad, mae aelod meddygol y tribiwnlys yn seiciatrydd ymgynghorol gyda blynyddoedd lawer o brofiad. Bydd yn gallu cynghori aelodau eraill y Tribiwnlys ar unrhyw faterion meddygol.

Rôl yr aelod lleyg – Nid yw'r aelod lleyg yn gyfreithiwr nac yn seiciatrydd, ond mae'n cynnig gwybodaeth a phrofiad gwahanol sy'n berthnasol i awdurdodaeth y Tribiwnlys. Gall yr aelod lleyg gyfrannu gwybodaeth ynghylch salwch meddwl, gwasanaethau cymdeithasol neu iechyd meddwl, hawliau cleifion a materion cymunedol at y broses o ystyried achos y claf.

Yr Ysgrifenyddiaeth – Yr ysgrifenyddiaeth sy'n bennaf gyfrifol am y gwaith gweinyddol o ddydd i ddydd. Mae'n delio â'r holl waith papur rhagarweiniol ac yn prosesu ceisiadau ac atgyfeiriadau i'r Tribiwnlys. Bydd yr ysgrifenyddiaeth yn ymgynghori â'r Cadeirydd neu'r dirprwyon ynghylch yr holl bwyntiau cyfreithiol sy'n codi yn ystod y camau cychwynol cyn-wrandawriad o'r achosion, a bydd yn rhoi gwybod i'r partiön yn ysgrifenedig am y penderfyniadau a'r cyfarwyddiadau. Mae'r ysgrifenyddiaeth yn bwynt cyswllt ar gyfer holl aelodau a defnyddwyr y tribiwnlys. Bydd aelodau o'r ysgrifenyddiaeth yn bresennol mewn rhai gwrandawriadau er mwyn helpu i sicrhau bod achosion yn mynd rhagddynt yn effeithlon.

Penodiadau

Ni phenodwyd aelodau newydd i'r tribiwnlys yn 2015/16.

Hyfforddiant

I sicrhau bod y tribiwnlys yn gweithredu'n effeithlon ac yn effeithiol, mae'n bwysig bod ei holl aelodau wedi'u hyfforddi'n briodol a'u bod yn ymwybodol o'r datblygiadau diweddaraf ym maes cyfraith iechyd meddwl.

Cynhaliwyd Cynhadledd Flynyddol y TAIMC ar gyfer ei holl aelodau ym mis Hydref 2015 yng Ngwesty Future Inn, Caerdydd. Roedd y gynhadledd yn cynnwys cyflwyniad ar y cynllun arfarnu newydd gan Janet Harries, a chrynodeb o'r cynllun hyfforddi ar gyfer y dyfodol gan Nigel Butcher. Cafwyd hefyd y wybodaeth ddiweddaraf am gyfraith achosion gan Hamish Hodgen, a chyflwyniad gan Mark Powell QC ar lenwi'r ffurflenni penderfyniad newydd ac osgoi gohirio achosion. Mae aelodau'r Tribiwnlys wedi ymrwymo'n llwyr i fod yn ymwybodol o'r datblygiadau diweddaraf ym maes ymarfer a chyfraith iechyd meddwl, ac felly fe wnaethant fanteisio ar y cyfle yn ystod y dydd i gynnig eu syniadau ar ddatblygu'r rhaglen hyfforddi arfaethedig ar gyfer y Tribiwnlys.

Cynhaliwyd cyfres o chwe gweithdy hefyd (4 yng Nghaerdydd a 2 yn Llandudno). Roedd dau o'r gweithdai yn rhoi sylw i faterion yn ymwneud â galluedd meddyliol gan fod hynny'n effeithio ar waith y TAIMC o ddydd i ddydd, gan ystyried goblygiadau cyfreithiol o gyfraith achosion ddiweddar ar benderfyniadau'r Tribiwnlys. Roedd y gweithdai eraill yn canolbwyntio ar y materion penodol a oedd wedi codi mewn gwahanol dribiwnlysoedd a oedd yn ystyried astudiaethau achos.

Cafodd hanner aelodau'r Tribiwnlys eu harfarnu yn ystod 2015/16, yn unol â'r cynllun i arfarnu pob aelod bob dwy flynedd.

Cysylltu â'r Tribiwnlys

Cyfeiriad y Tribiwnlys: Tribiwnlys Adolygu Iechyd Meddwl Cymru
2il lawr, Adeiladau'r Goron
Parc Cathays
Caerdydd
CF10 3NQ

Llinell Gymorth y Tribiwnlys: 03000 255328

E-bost y Tribiwnlys: mhrt@cymru.gsi.gov.uk

Gwefan: mentalhealthreviewtribunal.gov.wales/?skip=1&lang=cy

Mae'r Tribiwnlys yn hapus i gyfathrebu â defnyddwyr yn Gymraeg neu yn Saesneg. Os na fydd siaradwr Cymraeg ar gael ar y pryd, byddwn yn trefnu bod un yn cysylltu â'r defnyddiwr cyn gynted â phosib.

Gall cleifion ddewis cael gwrandawriad Tribiwnlys yn Gymraeg neu yn Saesneg. Os nad Cymraeg na Saesneg yw eu hiaith gyntaf, gellir trefnu bod cyfieithydd ar gyfer yr iaith dan sylw yn bresennol yn y gwrandawriad. Os bydd angen i ddehonglydd iaith arwyddion fod yn bresennol yn y gwrandawriad, gallwn drefnu hynny hefyd.

Os oes gan unrhyw un a fydd yn y gwrandawriad unrhyw ofynion mynediad a allai effeithio ar drefniadau'r gwrandawriad, byddwn yn darparu ar gyfer hynny. Er mwyn gallu trefnu i gael cyfieithwyr neu ddehonglwyr, neu er mwyn darparu ar gyfer unrhyw anghenion ychwanegol, rhaid rhoi digon o rybudd i'r ysgrifenyddiaeth ymlaen llaw.

Adran 2 – Perfformiad a Chynnydd

Yn yr adran hon:

- Niferoedd ac Ystadegau
- Apeliadau
- Targedau Arferion Gorau a Statudol
- Cwynion

Niferoedd ac Ystadegau

Mae blwyddyn Tribiwnlys yn rhedeg o fis Ebrill i fis Mawrth.

Bydd yr ystadegau canlynol yn cael eu casglu:

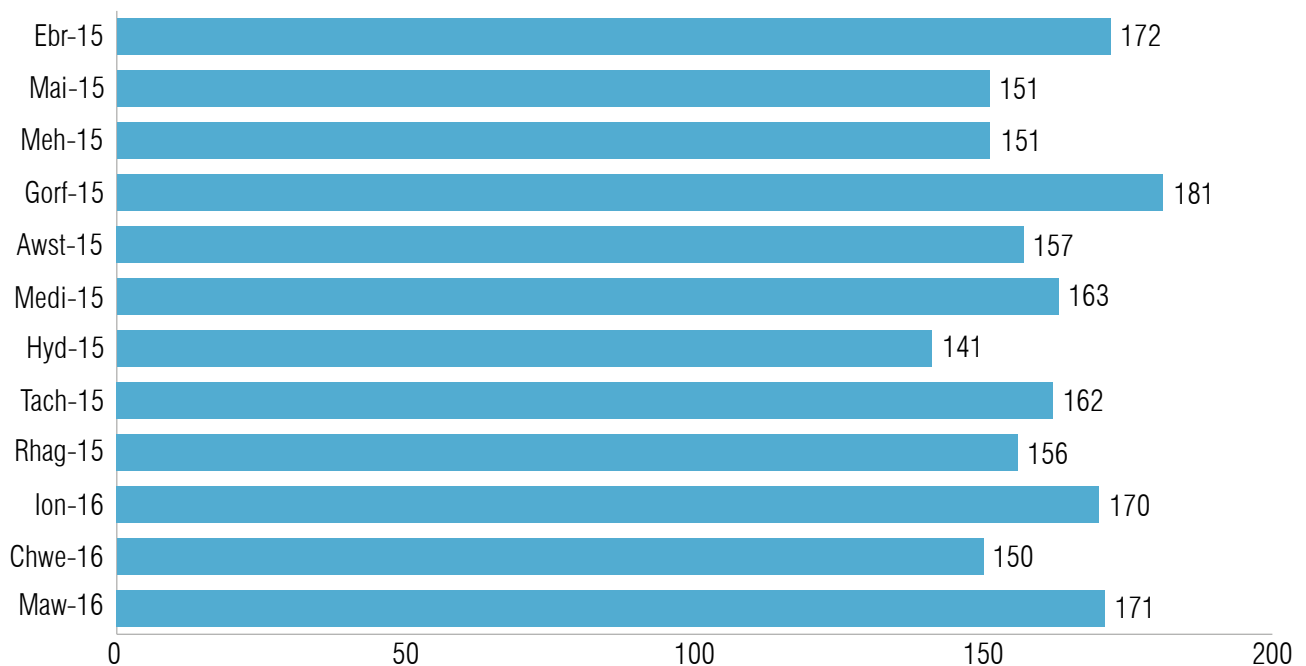
2.1: Nifer y ceisiadau a'r atgyfeiriadau a dderbyniwyd

2.2: Math o geisiadau ac atgyfeiriadau a dderbyniwyd

2.3: Nifer yr achosion wedi'u terfynu

2.4: Nifer y ceisiadau a'r atgyfeiriadau sydd heb fynd ymlaen i wrandawriad

Tabl 2.1: Nifer y ceisiadau a'r atgyfeiriadau a dderbyniwyd



Cyfanswm y ceisiadau a'r atgyfeiriadau a dderbyniwyd – 1,925

Tabl 2.2 Math o geisiadau ac atgyfeiriadau a dderbyniwyd fesul mis

Math o Gais ac Atgyfeiriadau	Mis a Blwyddyn											
	Ebr-15	Mai-15	Meh-15	Gorff-15	Awst-15	Medi-15	Hyd-15	Tach-15	Rhag-15	Ion-16	Chwe-16	Maw-16
Ddim o dan gyfyngiad	148	112	118	146	136	142	117	131	129	155	131	150
O dan gyfyngiad	17	14	27	19	16	16	12	16	18	10	14	20
Cymunedol	7	25	6	16	5	6	12	15	9	5	4	1

Cyfanswm yr achosion sydd ddim o dan gyfyngiad	1,615
Cyfanswm yr achosion sydd o dan gyfyngiad	199
Cyfanswm yr achosion cymunedol	111
Cyfanswm	1,925

2.3 Nifer yr achosion wedi'u terfynu yn y gwrandawriad cyntaf

Roedd cyfanswm o 1,091 o achosion wedi symud ymlaen i ganlyniad yn y gwrandawriad cyntaf. Cafodd 172 o achosion eu gohirio (i'w gwrandawrio rywbryd eto), cyn symud ymlaen i benderfyniad terfynol. Mae'n bosib na fydd ceisiadau ac atgyfeiriadau a dderbyniwyd yn ystod y flwyddyn yn cael eu cwblhau tan y flwyddyn ganlynol.

Tabl 2.4 Ni wnaeth ceisiadau ac atgyfeiriadau symud ymlaen i wrandawriad am y rhesymau canlynol

Rheswm dros beidio â symud ymlaen i wrandawriad	Nifer yr Achosion
Anffurfiol (y claf wedi'i ryddhau gan yr awdurdod a oedd yn ei gadw yn yr ysbyty cyn i'r achos symud ymlaen i dribiwnlys)	392
Wedi'u tynnu'n ôl (y claf wedi tynnu'r cais yn ôl cyn i'r achos symud ymlaen i dribiwnlys)	274
Wedi marw (y claf wedi marw cyn i'r achos symud ymlaen i dribiwnlys)	2
Wedi'u gohirio (y cais neu'r atgyfeiriad wedi'i ohirio cyn iddo symud ymlaen i dribiwnlys)	228
Cais yn anghymwys (y cais neu'r atgyfeiriad wedi'i wneud yn anghywir i TAIMC)	16
Trosglwyddo o'r ardal (y claf wedi'i drosglwyddo o Gymru)	10
Cyfanswm	922

Apeliadau

Nid oes darpariaeth statudol i'r TAIMC i adolygu penderfyniad – dim ond penderfynu a ddylid caniatáu apelio i'r Uwch Dribiwnlys. Gall partïon ofyn am ganiatâd gan y Cadeirydd i gyflwyno apêl i'r Uwch Dribiwnlys yn erbyn penderfyniad tribiwnlys ar sail gwall cyfreithiol. Os bydd y Cadeirydd yn gwrthod rhoi caniatâd i apelio, gall y parti gyflwyno apêl i'r Uwch Dribiwnlys yn uniongyrchol am ganiatâd i apelio.

Yn ystod cyfnod yr adroddiad hwn, cyflwynwyd pum cais i'r Cadeirydd i gael caniatâd i gyflwyno apêl i'r Uwch Dribiwnlys. Ni chafodd unrhyw un ohonynt eu cymeradwyo.

Targedau Arferion Gorau a Statudol

Mae gan y TAIMC bedwar terfyn amser statudol y mae'n rhaid iddo eu bodloni.

Rhestru achosion Adran 2 o fewn 7 diwrnod (ond dim llai na 3 diwrnod oherwydd y ddyletswydd i roi 3 diwrnod o rybudd)

Rhestru achosion o dan gyfyngiad a gyfeiriwyd sydd wedi'u galw'n ôl rhwng 5 ac 8 wythnos

Anfon penderfyniadau Adran 2 o fewn 3 diwrnod gwaith

Anfon pob penderfyniad arall o fewn 7 diwrnod calendr

Mae gan y TAIMC ddau darged arferion gorau i'w cyrraedd.

Cydnabod pob achos o fewn 2 ddiwrnod gwaith

Rhestru achosion sydd ddim o dan gyfyngiad o fewn 8 wythnos

Rhestru achosion sydd o dan gyfyngiad o fewn 12 wythnos

Cwynion

Cafodd y Tribiwnlys saith cwyn ffurfiol yn ystod y flwyddyn.

Deliodd y Cadeirydd â phob cwyn yn unol â pholisi cwynion y Tribiwnlys. Ni ddyfarnwyd bod cyfiawnhad dros unrhyw un o'r cwynion.

Adran 3 – Gwariant

Yn yr adran hon:

- Gwariant yn 2015/16

Gwariant yn 2015/2016

Cynnwys	Swm
Ffioedd a Threuliau'r aelodau ar gyfer achosion tribiwnlys	£1,813,234
Cyfanswm	£1,813,234

Mae gwrandawiadau'r TAIMC yn cael eu cynnal un ai yn yr ysbytai lle mae'r cleifion yn cael eu cadw, neu mewn lleoliad sy'n agos at eu cartref ar gyfer cleifion cymunedol. Felly mae holl aelodau'r Tribiwnlys yn teithio cryn dipyn i gyflawni eu dyletswyddau.