

Tribiwnlys Adolygu Iechyd Meddwl Cymru Adroddiad Blynyddol 2020 – 2021

Mehenfin 2021

Cynnwys

Rhagair		3
Adran 1	Amdanom Ni	5
Adran 2	Perfformiad a Chynnydd	9
Adran 3	Gwariant	16

Rhagair

Mae'n bleser gennyf gyflwyno ein Hadroddiad Blynyddol ar gyfer Tribiwnlys Adolygu Iechyd Meddwl Cymru. Mae'r adroddiad hwn yn ymdrin â'r cyfnod rhwng mis Ebrill 2020 a mis Mawrth 2021. Gobeithio y bydd yr adroddiad yn ddefnyddiol ac yn hwylus.

Ein nod yw sicrhau bod y Tribiwnlys yn gweithio er budd pawb yng Nghymru sy'n cyflwyno ceisiadau neu atgyfeiriadau sy'n dod o dan ein hawdurdodaeth, drwy ddelio â cheisiadau neu atgyfeiriadau o'r fath yn effeithlon ac yn effeithiol ac yn unol â chanllawiau arferion gorau a statudol.

Ni fu hyn erioed yn fwy perthnasol nag eleni oherwydd yr heriau sydd wedi codi yn sgil pandemig COVID-19, sydd wedi cael effaith sylweddol ar y Tribiwnlys a'i holl ddefnyddwyr. Bu'n rhaid i wrandawiadau symud o gael eu cynnal wyneb yn wyneb, fel arfer mewn ysbytai, i gael eu cynnal o bell drwy ddefnyddio gwrandawiadau ffôn. Ers gosod y cyfyngiadau symud cyntaf, yn ôl ym mis Mawrth 2020, mae pob gwrandawiad wedi'i gynnal dros y ffôn ac rydym yn parhau i edrych ar y posibilrwydd o gynnal gwrandawiadau o bell mewn ffyrdd eraill.

Nid oedd gan Reolau Tribiwnlys Adolygu Iechyd Meddwl Cymru 2008 yr hyblygrwydd i ganiatáu i ni ffurfio tribiwnlys gyda dim ond un neu ddau aelod (yn hytrach na'r nifer llawn o dri) er mwyn gwneud penderfyniadau mewn mathau penodol o achosion. Mae hyn wedi bod yn bosibl ers amser yn y tribiwnlys cyfatebol yn Lloegr lle mae darpariaethau gwahanol yn gymwys. Fodd bynnag, unwaith y daeth yn hysbys bod Senedd y DU yn bwriadu rhoi Deddf Coronafeirws 2020 ar waith, gwnaed ymdrechion mawr i sicrhau bod y ddeddfwriaeth yn cynnwys darpariaethau sy'n benodol i Dribiwnlys Adolygu Iechyd Meddwl Cymru er mwyn sicrhau y gallem weithio mor hyblyg â'n sefydliad cyfatebol yn Lloegr pe bai angen. Drwy lawer iawn o waith caled gan lawer o bobl a chydweithio rhwng gweision sifil yng Nghymru a Lloegr, drafftwyd darpariaethau addas yn benodol i Dribiwnlys Adolygu Iechyd Meddwl Cymru a'u hymgorffori yn y Ddeddf.

Yn unol â hynny, gwnaeth Tribiwnlys Adolygu Iechyd Meddwl Cymru feithrin y gallu i weithio mor hyblyg â'i gorff cyfatebol yn Lloegr cyhyd â bod darpariaethau perthnasol y Ddeddf Coronafeirws mewn grym. Gyda chymeradwyaeth y Prif Weinidog, llwyddodd Llywydd Tribiwnlysoedd Cymru a mi i gyhoeddi Cyfarwyddyd Ymarfer ar y cyd yn ymwneud â gwaith Tribiwnlys Adolygu Iechyd Meddwl Cymru, er mwyn ategu'r newidiadau i'r rheolau, o fewn dyddiau i'r Ddeddf dderbyn Cydsyniad Brenhinol.

Wrth gwrs, mae'r darpariaethau sy'n ymwneud â'n gwrandawiadau yn galluogi yn hytrach nag yn rhagnodi ac rwy'n falch iawn o ddweud nad yw'r Tribiwnlys wedi defnyddio'r ddarpariaeth i leihau'r nifer ar y panel i un barnwr. Nid yw'r ddarpariaeth i gynnal gwrandawiad papur yn unig wedi'i defnyddio yma yng Nghymru ychwaith. Mae'r Tribiwnlys wedi darparu rhaglen llawn o wrandawiadau ym mhob categori drwy gydol y pandemig, a hynny gyda phanel llawn, heb adael ôl-groniad o wrandawiadau. Er gwaethaf y diffyg gwrandawiadau wyneb yn wyneb, rwyf yn falch o ddweud bod y cyfraddau rhyddhau wedi aros yn agos at y cyfraddau arferol, sy'n dangos nad yw cleifion wedi bod o dan anfantais oherwydd bod eu gwrandawiadau wedi cael eu cynnal o bell yn ystod y pandemig.

Hoffwn gofnodi yma fy niolch i aelodau'r weinyddiaeth a'r tribiwnlys am addasu mor gyflym er mwyn sicrhau bod gwrandawiadau o bell yn gallu cael eu gweithredu o fewn dyddiau i'r cyfyngiadau symud cyntaf, a oedd wedi sicrhau nad oedd ôl-groniad o achosion a bod cleifion wedi gallu cael cyfiawnder.

Mae croeso i chi ofyn unrhyw gwestiynau neu wneud sylwadau ar unrhyw agwedd ar waith y Tribiwnlys, neu ar gynnwys yr Adroddiad, a dylid eu cyfeirio yn y lle cyntaf at Ysgrifenyddiaeth y Tribiwnlys.

Mrs Carolyn Kirby OBE

Llywydd

Adran 1 – Amdanom ni

Yn yr adran hon:

- Sail y Tribiwnlys
- Swyddogaeth y Tribiwnlys
- Rheolau'r Tribiwnlys
- Aelodau'r Tribiwnlys
- Penodiadau
- Hyfforddiant
- Arfarnu
- Cysylltu â'r Tribiwnlys
- Defnyddio'r Tribiwnlys

Sail y Tribiwnlys

Mae Tribiwnlys Adolygu Iechyd Meddwl Cymru yn gorff barnwrol annibynnol a sefydlwyd o dan Ddeddf Iechyd Meddwl 1959 sy'n gweithredu yn unol â darpariaethau Deddf Iechyd Meddwl 1983 (fel y'i diwygir). Y Tribiwnlys sy'n gyfrifol am benderfynu ar geisiadau ac atgyfeiriadau yn ymwneud â chleifion sy'n cael eu cadw yn yr ysbyty o dan Ddeddf Iechyd Meddwl 1983, cleifion sydd wedi cael gorchymyn triniaeth gymunedol, gwarcheidiaeth, a chleifion sy'n cael eu rhyddhau'n amodol o'r ysbyty.

Mae'r Tribiwnlys yn gorff barnwrol sy'n annibynnol ar y llywodraeth, ac mae ei aelodau'n cael eu penodi gan yr Arglywydd Ganghellor.

Swyddogaeth y Tribiwnlys

Mae'r Tribiwnlys yn cynnig gwarchodaeth sylweddol i gleifion y mae eu rhyddid wedi'i gyfyngu o dan y Deddf Iechyd Meddwl. Mater i'r rheini sy'n credu y dylai claf barhau i fod yn agored i gael ei gadw, neu barhau i gael triniaeth gymunedol o dan oruchwyliaeth yw profi eu hachos – nid mater i'r claf wrthbrofi hynny. Felly, mae angen iddynt gyflwyno tystiolaeth ddigonol i'r Tribiwnlys i gefnogi eu hachos. Adroddiadau cymdeithasol a chlinigol yw asgwrn cefn y dystiolaeth hon a chaiff y rhain eu trafod ar lafar mewn gwrandawiadau gyda'r claf yn bresennol. Mae'r gweithdrefnau y mae'n rhaid eu dilyn wedi'u pennu yn Rheolau'r Tribiwnlys 2008.

Rheolau'r Tribiwnlys

Mae'r Tribiwnlys yn gweithredu yn unol â'r gweithdrefnau a nodwyd yn Rheolau Tribiwnlys Adolygu Iechyd Meddwl 2008, sydd i'w cael yma:

www.mentalhealthlaw.co.uk/Mental_Health_Review_Tribunal_for_Wales_Rules_2008

Pwrpas Rheolau Tribiwnlys Adolygu Iechyd Meddwl 2008 yw sicrhau bod y Tribiwnlys yn ymdrin â phob achos a glywir ganddo yn deg, yn gyfiawn, yn effeithlon ac yn gyflym. Mae'r Rheolau yn mynnu bod y Tribiwnlys yn sicrhau, i'r graddau y bo modd, bod pawb yn gallu cymryd rhan lawn yn yr achos.

Mae ceisiadau ac atgyfeiriadau i'r Tribiwnlys yn perthyn yn fras i dri chategori:

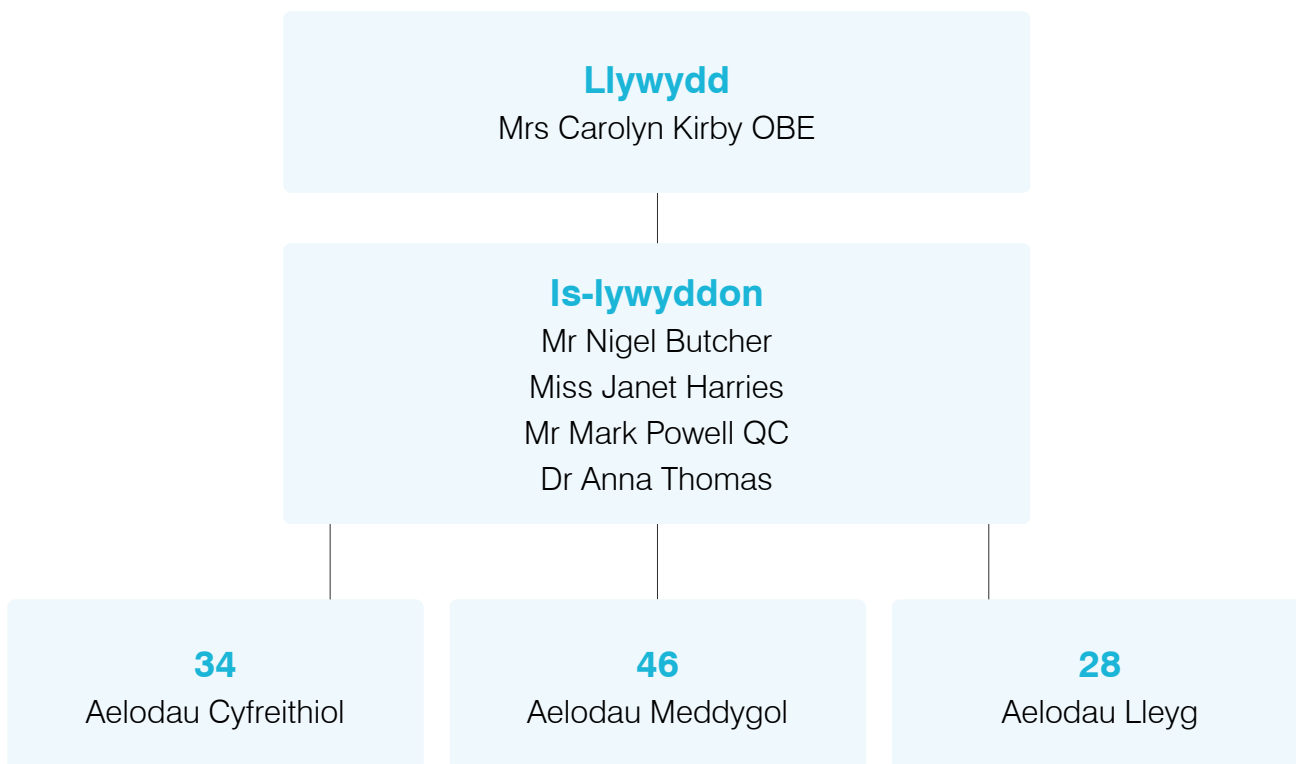
Cleifion o dan gyfyngiadau – troseddwy'r ag anhwylder meddwl sy'n cael eu cadw yn yr ysbyty er mwyn cael triniaeth, ac y mae'r Weinyddiaeth Gyfiawnder wedi gosod rheolaethau arbennig ar eu cyfer oherwydd lefel eu risg. Mae'n bosibl y byddant yn cael eu rhyddhau'n amodol maes o law, fel rhan o'r broses raddol o ailymuno â'r gymuned. Mae gan y Tribiwnlys awdurdodaeth i wneud penderfyniadau ynghylch rhyddhad diamod ac amodol cleifion dan gyfyngiadau, yn ogystal ag amrywio'r amodau a osodir arnynt.

Cleifion nad ydynt o dan gyfyngiadau – cleifion nad ydynt yn droseddwy'r ac sy'n cael eu cadw yn yr ysbyty, o dan naill ai Adran 2 neu Adran 3 o'r Ddeddf Iechyd Meddwl. Maent yn dioddef o anhwylder meddwl o natur neu raddfa sy'n golygu bod angen iddynt gael eu cadw yn yr ysbyty. Caiff Adran 2 o'r Ddeddf Iechyd Meddwl ei defnyddio pan fydd angen asesiad, neu asesiad wedi'i ddilyn gan driniaeth feddygol, am gyfnod penodol o leiaf, a chaiff Adran 3 o'r Ddeddf Iechyd Meddwl ei defnyddio pan fydd angen triniaeth. Gwaith y Tribiwnlys yw penderfynu a yw'r meini prawf sy'n cyfiawnhau cadw'r claf yn yr ysbyty yn dal i gael eu bodloni ar adeg y gwrandawriad.

Cleifion cymunedol – nid yw'r cleifion yma yn cael eu cadw yn yr ysbyty, ond mae'n bosibl eu bod wedi cael Gorchymyn Triniaeth Gymunedol neu orchymyn gwarcheidiaeth. Gwaith y Tribiwnlys yw penderfynu a yw'r meini prawf sy'n cyfiawnhau'r gorchymynion hyn yn dal i gael eu bodloni ar adeg y gwrandawriad.

Aelodau'r Tribiwnlys

Yr Arglwydd Ganghellor sy'n gyfrifol am benodi ac ailbenodi Llywydd a holl aelodau'r Tribiwnlys. Caiff penodiadau eu gwneud ar ôl hysbysebu swyddi gwag, ac ar ôl i'r Comisiwn Penodiadau Barnwrol gynnal proses gyfweld gystadleuol.



Rôl yr aelod cyfreithiol – Rôl yr aelod cyfreithiol yw llywyddu (h.y. cadeirio) mewn gwrandawiadau tribiwnlys. Mae ei gyfrifoldebau hefyd yn cynnwys gwneud yn siŵr bod achosion yn cael eu cynnal yn deg a bod gofynion cyfreithiol y Ddeddf Iechyd Meddwl yn cael eu dilyn yn briodol, a rhoi cyngor ar unrhyw gwestiynau cyfreithiol sy'n codi. Mae'r aelod cyfreithiol hefyd yn gyfrifol, ar ôl ymgynghori ag aelodau eraill y Tribiwnlys, am ddrafftio'r rhesymau dros y penderfyniad ac am lofnodi'r cofnod o'r penderfyniad. Disgwylir i'r aelodau cyfreithiol fod â 'phrofiad cyfreithiol y mae'r Arglwydd Ganghellor yn ei ystyried yn briodol'.

Rôl yr aelod meddygol – Mae gan aelod meddygol y tribiwnlys rôl ddeuol i'w chyflawni. Mae Rheolau'r Tribiwnlys yn mynnu ei fod yn gwneud archwiliad o'r claf cyn y gwrandawriad, ac yn cymryd unrhyw gamau mae'n ystyried sy'n briodol er mwyn llunio barn ynghylch cyflwr meddyliol y claf. Yn ystod y gwrandawriad bydd gan yr aelod meddygol, ynghyd â'r aelodau eraill, gyfrifoldeb barnwrol i benderfynu ar ganlyniad y gwrandawriad. Yn ddiethriad, mae aelod meddygol y tribiwnlys yn seiciatrydd ymgynghorol â blynyddoedd lawer o brofiad. Bydd yn gallu cynghori aelodau eraill y Tribiwnlys ar unrhyw faterion meddygol.

Rôl yr aelod lleyg – Nid yw'r aelod lleyg yn gyfreithiwr nac yn seiciatrydd, ond mae'n cynnig gwybodaeth a phrofiad arall sy'n berthnasol i awdurdodaeth y Tribiwnlys. Gall yr aelod lleyg gyfrannu gwybodaeth ynghylch salwch meddwl, gwasanaethau cymdeithasol neu iechyd meddwl, hawliau cleifion a materion cymunedol at y broses o ystyried achos y claf.

Yr Ysgrifenyddiaeth – Yr ysgrifenyddiaeth sy'n bennaf gyfrifol am y gwaith gweinyddol o ddydd i ddydd. Mae'n delio â'r holl waith papur rhagarweiniol ac yn prosesu ceisiadau ac atgyfeiriadau i'r Tribiwnlys. Bydd yr ysgrifenyddiaeth yn ymgynghori â'r Llywydd neu'r dirprwyon ynghylch yr holl bwyntiau cyfreithiol sy'n codi yn ystod y camau cychwynnol cyn y gwrandawriad, a bydd yn rhoi gwybod i'r partion yn ysgrifenedig am y penderfyniadau a'r cyfarwyddiadau. Mae'r ysgrifenyddiaeth yn bwynt cyswllt ar gyfer holl aelodau a defnyddwyr y Tribiwnlys. Bydd aelodau o'r ysgrifenyddiaeth yn bresennol mewn rhai gwrandawiadau er mwyn helpu i sicrhau bod achosion yn mynd rhagddynt yn effeithlon.

Penodiadau

Ni wnaed unrhyw benodiadau aelodau panel newydd yn 2020 – 2021, fodd bynnag, lanswyd ymarferion dethol ar gyfer aelodau cyfreithiol a lleyg yn chwarter cyntaf 2020 ac ar gyfer aelodau meddygol ym mis Chwefror 2021. Oherwydd pandemig byd-eang COVID-19 gohiriwyd yr holl ymarferion a bydd y penodiadau nawr yn cael eu gwneud yn ystod 2021/2022.

Hyfforddiant

I sicrhau bod y Tribiwnlys yn gweithredu'n effeithlon ac yn effeithiol, mae'n bwysig bod yr holl aelodau wedi'u hyfforddi'n briodol a'u bod yn ymwybodol o'r datblygiadau diweddaraf ym maes ymarfer a chyfraith iechyd meddwl.

Mae'r Tribiwnlys wedi ymrwymo'n llwyr i'r broses hon, a chynhaliwyd ei Gynhadledd Flynyddol ar gyfer ei holl aelodau ym mis Tachwedd 2020 yn rhithiol dros Zoom er mwyn cadw at gyfyngiadau COVID-19. Llwyddodd dros 100 o aelodau i ymuno â'r gynhadledd rithiol.

Agorodd Llywydd Tribiwnlys Adolygu Iechyd Meddwl Cymru, Carolyn Kirby OBE, y sesiwn gyda diweddariad cyffredinol, a bu Syr Wyn Williams, Llywydd Tribiwnlysoedd Cymru, yn annerch yr aelodau ynglŷn â'r newidiadau niferus sydd eu hangen a'r effaith y mae COVID-19 wedi'i chael ar Dribiwnlysoedd Cymru yn ystod y flwyddyn.

Yn ystod y gynhadledd cafodd aelodau eu hannog i gymryd rhan mewn trafodaeth ynglŷn â gwrandawiadau tribiwnlys a gynhaliwyd o dan gyfyngiadau COVID-19, ac roeddent hefyd yn gallu rhoi adborth ar eu profiadau. Rhoddodd y Dr Clementine Maddock gyflwyniad rhithwir ar 'Gydsynio i Driniaeth' a chynnal sesiwn holi ac ateb.

Roedd yr adborth a gafwyd o'r Gynhadledd Rithwir yn ardderchog, gyda'r aelodau'n teimlo eu bod wedi'u cynnwys ac yn gallu ymuno naill ai drwy ofyn cwestiynau'n uniongyrchol neu mewn sgwrs rithwir.

Cafodd y gynhadledd ei recordio ar gyfer unrhyw aelodau nad oeddent yn gallu bod yn bresennol ac anfonwyd sleidiau y cyflwyniad at bob aelod.

Cafodd y gweithdai a gynhelir fel arfer yn y gwanwyn eu dal yn ôl yn y gobaith o gwblhau rhywfaint o hyfforddiant ar ddiwygiadau'r Ddeddf Iechyd Meddwl yn haf 2020, ond maent wedi'u gohirio ymhellach.

Arfarnu

Mae'r broses o arfarnu aelodau wedi'u gohirio tra bod gwrandawiadau'n cael eu cynnal drwy gynhadledd dros y ffôn. Bydd arfarniadau'n parhau cyn gynted ag y bo'n ymarferol bosibl ailddechrau gwrandawiadau wyneb yn wyneb.

Cysylltu â'r Tribiwnlys

Tribiwnlys Adolygu Iechyd Meddwl Cymru

Blwch Post 1143

Caerdydd

CF11 1WX

Llinell Gymorth y Tribiwnlys: 03000255328

E-bost y Tribiwnlys: mhrt@llyw.cymru

Gwefan: <https://tribiwnlysadolyguiechydmeddwl.llyw.cymru/>

Defnyddio'r Tribiwnlys

Mae'r Tribiwnlys yn hapus i gyfathrebu â defnyddwyr yn Gymraeg neu yn Saesneg. Os na fydd siaradwr Cymraeg ar gael ar y pryd, byddwn yn trefnu bod un yn cysylltu â'r defnyddiwr cyn gynted â phosib.

Gall cleifion ddewis cael gwrandawriad tribiwnlys yn Gymraeg neu yn Saesneg. Os nad Cymraeg na Saesneg yw eu hiaith gyntaf, gellir trefnu bod cyfieithydd ar gyfer yr iaith dan sylw yn bresennol yn y gwrandawriad. Os bydd angen i ddehonglydd iaith arwyddion fod yn bresennol yn y gwrandawriad, gallwn drefnu hynny hefyd.

Os oes gan unrhyw un a fydd yn y gwrandawriad unrhyw ofynion mynediad a allai effeithio ar drefniadau'r gwrandawriad, byddwn yn darparu ar gyfer hynny. Er mwyn gallu trefnu i gael cyfieithwyr neu ddehonglwyr, neu er mwyn darparu ar gyfer unrhyw anghenion ychwanegol, rhaid rhoi digon o rybudd i'r ysgrifenyddiaeth ymlaen llaw.

Adran 2 – Perfformiad a Chynnydd

Yn yr adran hon:

- Niferoedd ac Ystadegau
- Apeliadau
- Cwynion
- Targedau Arferion Gorau a Statudol

Niferoedd ac Ystadegau

Mae blwyddyn tribiwnlys yn rhedeg o 1 Ebrill i 31 Mawrth.

Dyma'r ystadegau a gaiff eu casglu:

Nifer y ceisiadau a'r atgyfeiriadau a dderbynnir

Nifer y ffeiliau achos sy'n deillio o'r ceisiadau a'r atgyfeiriadau hyn

Nifer y gwrandawiadau a gynhelir

Nifer y ffeiliau achos sy'n cael eu gwneud yn derfynol yn y gwrandawriad cyntaf

Nifer y ffeiliau achos na symudodd ymlaen i wrandawriad a'r rhesymau

Ceisiadau ac atgyfeiriadau a dderbyniwyd, a'u ffeiliau achos

Rhwng 1 Ebrill 2020 a 31 Mawrth 2021 derbyniodd Tribiwnlys Adolygu Iechyd Meddwl Cymru 1,790 o geisiadau neu atgyfeiriadau ar gyfer gwrandawriad Tribiwnlys.

Gall cais neu atgyfeiriad arwain at drefnu nifer o wrandawiadau, oherwydd gellir gohirio'r un cais cyn iddo gychwyn neu ar ôl iddo gychwyn am amryw o resymau, ac ar fwy nag un achlysur. Felly bydd nifer o wahanol ffeiliau achos yn cael eu creu.

Caiff ffeil achos ei chreu ar gyfer pob cais neu atgyfeiriad a dderbynnir, ac felly gall claf gael nifer o ffeiliau achos wedi'u creu ar ei gyfer yn ystod ei gyfnod cadw. Bob tro y bydd gwrandawriad yn cael ei bennu ac nad yw'n dod i gasgliad, mae ffeil achos newydd yn cael ei chreu ar gyfer yr un cais neu atgyfeiriad. Er enghraifft, mae Joe Bloggs yn gwneud cais sy'n cael ei greu i ffeil achos. Mae'r gwrandawriad cyntaf wedi'i drefnu ond mae wedi'i ohirio cyn iddo gychwyn, felly caiff y ffeil achos gyntaf honno ei chau, a chaiff ffeil achos newydd ei hagor er mwyn i'r gwrandawriad newydd allu cael ei drefnu. Mae hyn yn caniatáu i'r Tribiwnlys gofnodi ffigurau ac ystadegau achosion yn fwy manwl.

Mae'n werth nodi hefyd na fydd yr holl ffeiliau achos a grëwyd o geisiadau a dderbyniwyd wedi symud ymlaen i gam lle mae gwrandawriad wedi'i drefnu.

O'r ceisiadau a'r atgyfeiriadau a dderbyniwyd rhwng 1 Ebrill 2020 a 1 Mawrth 2021, crëwyd 2,016 o achosion.

Ni chaewyd pob un o'r ffeiliau achos hynny erbyn 31 Mawrth 2021. Mae 120 o achosion i'w clywed o hyd yn y Flwyddyn Ariannol nesaf (1 Ebrill 2021 i 31 Mawrth 2022).

Pob ffeil achos a grëwyd a'u canlyniad

Mae'r tabl isod yn dangos pob achos a grëwyd o geisiadau/atgyfeiriadau a dderbyniwyd yn 2020 – 2021, a chanlyniad terfynol yr achosion hynny.

Os nad yw esboniad am statws wedi'i restru isod, gellir ei weld ar ein gwefan drwy ddilyn y linc a ganlyn: <https://tribiwnlysadolyguiechydmeddwl.llyw.cymru/sites/mentalhealthreview/files/2019-06/170420-mhrtw-16-list-of-words-cy.pdf>

Canlyniad Achos	Nifer yr Achosion
Rhyddhad Llwyd	2
Gohirio ar ôl cychwyn	104
Rhyddhad Amodol	10
Wedi marw (claf wedi marw cyn y gallai'r achos fynd yn ei flaen)	0
Rhyddhad Amodol wedi'i ohirio	3
Rhyddhad wedi'i ohirio	16
Rhyddhad	35
Anffurfiol (y claf wedi'i ryddhau gan yr awdurdod a oedd yn ei gadw)	513
Nid yw wedi'i ryddhau	720
Agored (Nid yw'r achos wedi cael gwrandawriad eto)	119
Gohirio cyn cychwyn	125
Cais anghymwys (ceisiadau neu atgyfeiriadau wedi'u gwneud yn anghywir i'r Tribiwnlys)	34
Trosglwyddo o'r ardal (y claf wedi'i drosglwyddo o Gymru cyn symud ymlaen i wrandawriad)	25
Wedi'i dynnu'n ôl (y claf wedi tynnu'r cais yn ôl cyn i'r achos symud ymlaen i wrandawriad)	266
Wed'i dynnu'n ôl ar y diwrnod (y claf wedi tynnu'r cais yn ôl cyn i'r achos symud ymlaen i wrandawriad)	44
Cyfanswm	2016

Y ceisiadau a'r atgyfeiriadau a dderbyniwyd ac na symudwyd ymlaen i wrandawriad, a'r rhesymau

Mae'r tabl isod yn ddadansoddiad o geisiadau neu atgyfeiriadau a dderbyniwyd yn 2020 – 2021, ond lle na drefnwyd gwrandawriad ar eu cyfer o gwbl. Nodir y rhesymau isod, gydag esboniad byr.

Mae'r ffigurau hyn wedi'u cynnwys yn y ffigurau cyffredinol uchod.

Rheswm dros beidio â symud ymlaen i wrandawriad	Nifer yr Achosion
Wedi marw (claf wedi marw)	0
Anffurfiol (y claf wedi'i ryddhau gan yr awdurdod a oedd yn ei gadw)	94
Cais anghymwys (y ceisiadau neu'r atgyfeiriadau wedi'u cyfeirio yn anghywir at y Tribiwnlys)	27
Trosglwyddo o'r ardal (y claf wedi'i drosglwyddo o Gymru cyn symud ymlaen i wrandawriad)	11
Wedi'i dynnu'n ôl (y claf wedi tynnu'r cais yn ôl)	33
Cyfanswm	165

Gwrandawriadau wedi'u trefnu

Yn ystod y flwyddyn ariannol hon, trefnwyd cyfanswm o 1,878 o wrandawriadau. Nid yw'r gwrandawriadau a drefnwyd yn 2020 – 2021 i gyd yn deillio o geisiadau ac atgyfeiriadau a dderbyniwyd yn yr un flwyddyn, ac felly fe'u cofnodir ar wahân.

Gwrandawriadau a drefnwyd a arweiniodd at ganlyniad

Mae'r tabl isod yn dangos dadansoddiad o wrandawriadau a gynhaliwyd yn 2020 – 2021 a arweiniodd at ganlyniad. At ddibenion yr adroddiad hwn, cymerir bod canlyniad yn golygu bod y claf naill ai (amrywiolyn o) wedi'i ryddhau neu heb ei ryddhau, neu wedi tynnu ei gais yn ôl yn ystod y gwrandawriad.

Mis	Dan gyfyngiadau	Cymunedol	Ddim dan gyfyngiadau	Cyfanswm (Mis)
Ebrill	7	8	66	81
Mai	9	4	60	73
Mehefin	12	10	57	79
Gorffennaf	3	9	82	94
Awst	4	4	70	78
Medi	7	8	40	55
Hydref	9	10	57	76
Tachwedd	5	1	63	69

Mis	Dan gyfyngiadau	Cymunedol	Ddim dan gyfyngiadau	Cyfanswm (Mis)
Rhagfyr	9	6	42	57
Ionawr	15	15	65	95
Chwefror	6	10	52	68
Mawrth	6	16	66	88
Cyfanswm (Blwyddyn)	92	101	720	913

O'r gwrandawiadau uchod, arweiniodd 57 at ryddhau'r claf.

Arweiniodd 789 o wrandawiadau at beidio â rhyddhau'r claf.

Tynnwyd 52 o geisiadau yn ôl ar y diwrnod ar gais y claf.

O'r gwrandawiadau heb fod dan gyfyngiadau a gynhaliwyd, roedd 257 yn geisiadau adran 2/atgyfeiriadau gan weinidogion Cymru.

Nifer y ceisiadau a'r atgyfeiriadau a gwblhawyd yn y gwrandawriad cyntaf

Llwyddwyd i sicrhau canlyniad yn y gwrandawriad cyntaf mewn cyfanswm o 737 o achosion.

Gwrandawiadau a drefnwyd ond na chynhaliwyd, a'r rhesymau

Mae'r tabl isod yn ddadansoddiad o wrandawiadau y trefnwyd eu clywed, ond am y rhesymau amrywiol isod, nad aethant ymlaen i'r gwrandawriad ei hun.

Byddai gwrandawriad wedi cael ei ail-drefnu yn ddiweddarach ar gyfer pob un o'r achosion isod a ohiriwyd cyn iddynt gychwyn.

Rheswm dros beidio â mynd ymlaen i wrandawriad	Nifer yr Achosion
Anffurfiol (y claf wedi'i ryddhau gan yr awdurdod a oedd yn ei gadw cyn i'r symud ymlaen i wrandawriad)	417
Wedi'i dynnu'n ôl (y claf wedi tynnu'r cais yn ôl cyn i'r achos symud ymlaen i wrandawriad)	268
Wedi marw (y claf wedi marw cyn i'r achos symud ymlaen i wrandawriad)	3
Gohirio cyn cychwyn (y ceisiadau neu'r atgyfeiriadau wedi'u gohirio cyn symud ymlaen i wrandawriad)	142
Cais anghymwys (y ceisiadau neu'r atgyfeiriadau wedi'u cyfeirio yn anghywir i'r Tribiwnllys)	5
Trosglwyddo o'r ardal (y claf wedi'i drosglwyddo o Gymru cyn symud ymlaen i wrandawriad)	12
Cyfanswm	847

Yn ychwanegol at y tablau uchod, cafodd 112 o achosion eu gohirio ar ôl cychwyn (gwrandawiadau i'w cynnal ryw bryd eto), cyn dod i benderfyniad terfynol. Arweiniodd 6 gwrandawriad at ryddhad amodol wedi'i ohirio, gyda rhyddhad amodol yn cael ei roi yn ddiweddarach.

Apeliadau

Nid oes darpariaeth statudol i'r Tribiwnlys adolygu penderfyniad – dim ond penderfynu a ddylid caniatáu apelio i'r Uwch Dribiwnlys. Gall partïon ofyn am ganiatâd gan y Llywydd i gyflwyno apêl i'r Uwch Dribiwnlys yn erbyn penderfyniad gan y tribiwnlys ar sail gwall cyfreithiol. Os bydd y Llywydd yn gwrthod rhoi caniatâd i apelio, gellir cyflwyno cais i'r Uwch Dribiwnlys yn uniongyrchol am ganiatâd i apelio.

Yn ystod cyfnod yr adroddiad hwn, cyflwynwyd chwe chais i'r Cadeirydd i gael caniatâd i gyflwyno apêl i'r Uwch Dribiwnlys, a chafodd tri eu caniatáu. Tynnwyd un apêl yn ôl wedyn.

Cwynion

Cafodd y Tribiwnlys dair chwyn ffurfiol yn ystod y flwyddyn. Deliodd y Llywydd â phob un o'r tair chwyn yn unol â pholisi cwynion y Tribiwnlys.

Targedau Arferion Gorau a Thargedau Statudol

Mae gan y Tribiwnlys bedwar terfyn amser statudol mae'n rhaid iddo eu bodloni.

Achosion Adran 2 a restrwyd o fewn 7 diwrnod o'u derbyn.

Rhaid i bob cais neu atgyfeiriad adran 2 a dderbynnir gael eu rhestru o fewn saith niwrnod i'r dyddiad derbyn. Os caiff y gwrandawriad ei ohirio wedyn cyn ei gychwyn neu ar ôl ei gychwyn, caiff y dyddiad rhestru statudol ei ddileu; fodd bynnag, rhaid i'r achos gael ei glywed cyn i'r adran ddod i ben. Os yw'r dyddiad cau yn disgyn ar Wyl y Banc, ystyrir mai'r diwrnod gwaith nesaf yw'r dyddiad cau.

Mewn amgylchiadau eithriadol, gall unrhyw Barti i wrandawriad y Tribiwnlys ofyn am estyniad i ddyddiad rhestru gwrandawriad adran 2. Rhaid iddynt gyflwyno rhesymau digonol dros eu cais, a fydd wedyn yn cael eu hystyried gan y Llywydd neu un o'i Dirprwyon. Os cytunir ar y rhesymau, bydd y gwrandawriad wedyn yn cael ei restru ar yr 8fed diwrnod ar ôl derbyn y cais/atgyfeiriad.

Derbyniwyd 482 o geisiadau/atgyfeiriadau adran 2 a chawsant eu rhestru ar gyfer y gwrandawriad cyntaf.

Rhestrwyd 449 o wrandawiadau o fewn yr amserlen statudol.

Rhestrwyd 10 o'r gwrandawiadau ar yr 8fed diwrnod oherwydd Gŵyl y Banc.

Rhestrwyd 23 o'r gwrandawiadau ar neu ar ôl yr 8fed diwrnod gyda chaniatâd y Llywydd neu ei Dirprwyon.

Atgyfeiriadau adalw wedi'u cyfyngu a restrwyd rhwng 5 - 8 wythnos

Rhaid i holl Atgyfeiriadau Adalw y Weinyddiaeth Gyfiawnder a dderbynnir gael eu rhestru o fewn pump i wyth wythnos i'r dyddiad derbyn. Os caiff y gwrandawriad ei ohirio wedyn cyn neu ar ôl iddo ddechrau, caiff y dyddiad rhestru statudol ei ddileu. Os yw'r dyddiad cau ar gyfer rhestru yn disgyn ar Wyl y Banc, ystyrir mai'r diwrnod gwaith nesaf yw'r diwrnod olaf posibl.

Mewn amgylchiadau eithriadol, gall unrhyw Barti i wrandawriad y Tribiwnlys ofyn am estyniad i ddyddiad rhestru Atgyfeiriad Adalw. Rhaid iddynt gyflwyno rhesymau digonol dros eu cais, a fydd wedyn yn cael eu hystyried gan y Llywydd neu un o'i Dirprwyon. Os cytunir ar y rhesymau, bydd y gwrandawriad wedyn yn cael ei restru ar y dyddiad nesaf sydd ar gael.

Dim ond aelod o Banel Cleifion dan Gyfyngiadau gaiff gadeirio gwrandawriad ar gyfer Atgyfeiriad Adalw. Mewn rhai achosion, efallai na fydd aelod o'r Panel ar gael i gadeirio'r gwrandawriad o fewn yr amserlen statudol. Gwneir pob ymdrech i gael aelod o'r Panel, ond os nad yw hyn yn bosibl, yna gellir rhestru'r gwrandawriad hefyd ar ôl y dyddiad cau.

Derbyniwyd 14 o Atgyfeiriadau Adalw y Weinyddiaeth Gyfiawnder ac aethant ymlaen i gael eu rhestru ar gyfer y gwrandawriad cyntaf.

Rhestrwyd pob gwrandawriad o fewn yr amserlen statudol.

Penderfyniadau Adran 2 a gyhoeddwyd o fewn 3 diwrnod gwaith

Cafodd 84% o benderfyniadau adran 2 eu cyhoeddi o fewn 3 diwrnod gwaith.

O'r 16% o benderfyniadau a gyhoeddwyd y tu allan i'r amserlen, derbyniwyd 13% ar gyfer eu cyhoeddi ar ôl y dyddiad cau. Derbyniwyd y 3% arall mewn pryd, ond fe'u cyhoeddwyd o leiaf un diwrnod ar ôl y dyddiad cau.

Penderfyniadau ar gyfer pob adran arall a gyhoeddwyd o fewn 7 diwrnod calendr

Cafodd 98% o holl benderfyniadau yr adrannau eraill eu cyhoeddi o fewn 7 diwrnod calendr.

O'r 2% o benderfyniadau a gyhoeddwyd y tu allan i'r amserlen, derbyniwyd 1.4% ar gyfer eu cyhoeddi ar ôl y dyddiad cau. Derbyniwyd y 0.6% arall mewn pryd, ond fe'u cyhoeddwyd o leiaf un diwrnod ar ôl y dyddiad cau.

Targedau Arfer Gorau

Mae gan y Tribiwnlys dri tharged Arfer Gorau i'w cyrraedd.

Pob achos a gafodd ei gydnabod o fewn 3 diwrnod i'w dderbyn

Cafodd 98% o'r holl geisiadau ac atgyfeiriadau a dderbyniwyd eu cydnabod o fewn y targed arfer gorau.

Achosion heb eu cyfyngu a restrwyd o fewn 8 wythnos

Rhestrwyd 64% o'r holl achosion heb fod dan gyfyngiadau o fewn y targed arfer gorau.

Mae'r rheswm pam mae gostyngiad yn y nifer a restrwyd o fewn 8 wythnos yn deillio'n bennaf o gyfyngiadau COVID-19. Roedd y tribiwnlys wedi'i gyfyngu i faint o wrandawiadau y gellid eu trefnu mewn diwrnod ac felly bu'n rhaid trefnu rhai gwrandawiadau yn hwyrach na'r canllaw arfer gorau.

Mae'n bosibl bod rhai achosion hefyd wedi'u rhestru 1 neu 2 ddiwrnod dros y dyddiad cau am resymau eraill, gan gynnwys:

- Nid oedd aelod o'r tîm gofal a oedd angen mynychu'r gwrandawriad ar gael o fewn yr amserlenni a ddarparwyd
- Nid oedd cynrychiolydd cyfreithiol y claf ar gael o fewn yr amserlenni a ddarparwyd
- Nid oedd aelodau'r panel ar gael i glywed yr achos mewn gwrandawriad.

Achosion wedi'u cyfyngu a restrwyd o fewn 14 wythnos

Rhestrwyd 69% o'r holl achosion dan gyfyngiadau o fewn y targed arfer gorau.

Mae'r rheswm pam y mae gostyngiad yn y nifer a restrwyd o fewn 14 wythnos yn deillio'n bennaf o gyfyngiadau COVID-19. Roedd y tribiwnlys wedi'i gyfyngu i faint o wrandawiadau y gellid eu trefnu mewn diwrnod ac felly bu'n rhaid trefnu rhai gwrandawiadau yn hwyrach na'r canllaw arfer gorau.

Mae'n bosibl bod rhai achosion hefyd wedi'u rhestru 1 neu 2 ddiwrnod dros y dyddiad cau am resymau eraill, gan gynnwys:

- Prinder barnwyr ar y panel cleifion dan gyfyngiadau
- Nid oedd aelod o'r tîm gofal a oedd angen mynychu'r gwrandawriad ar gael o fewn yr amserlenni a ddarparwyd
- Nid oedd cynrychiolydd cyfreithiol y claf ar gael o fewn yr amserlenni a ddarparwyd
- Nid oedd aelodau'r panel ar gael i glywed yr achos mewn gwrandawriad.

Adran 3 – Gwariant

Yn yr adran hon:

- Gwariant yn 2020 – 2021

Gwariant yn 2020 – 2021

Cynnwys	Swm
Cost achosion tribiwnlys	£1,753,100
Cost hyfforddiant yr Aelodau	£31,256
CYFANSWM	£1,784,356

Mae gwrandawiadau'r Tribiwnlys yn cael eu cynnal naill ai yn yr ysbyty lle mae'r claf yn cael ei gadw, neu, ar gyfer cleifion cymunedol, mewn lleoliad sy'n agos at eu cartref. O ganlyniad i gyfyngiadau COVID-19, cynhaliwyd pob gwrandawriad a gynhaliwyd yn 2020 – 2021 drwy gynhadledd ffôn.