

# Tribiwnlys Adolygu Iechyd Meddwl Cymru Adroddiad Blynyddol 2022 – 2023

Mehefin 2024

# Cynnwys

<b>Rhagair</b>		3
<b>Adran 1</b>	Amdanom Ni	4
<b>Adran 2</b>	Perfformiad a Chynnydd	8
<b>Adran 3</b>	Gwariant	15

# Rhagair

Mae hon wedi bod yn flwyddyn heriol arall i'r tribiwnlys, yn enwedig gan fod effeithiau'r pandemig COVID wedi'n hatal rhag cynnal gwrandawiadau wyneb yn wyneb yn yr ysbyty neu mewn lleoliad arall lle mae'r claf yn cael ei gadw, fel yr oeddem yn arfer ei wneud yn gyson. Fodd bynnag, er mai dim ond dros y ffôn yr oeddem yn gallu cynnal gwrandawiadau ar y dechrau, cafwyd datblygiadau technolegol yn y lleoliadau yn ystod y flwyddyn a oedd yn golygu ein bod yn gallu cynnal y gwrandawriad trwy gynhadledd fideo fel bod y rhai sy'n cymryd rhan yn gallu gweld yn ogystal â chlywed ei gilydd.

Adeg yr adroddiad hwn, fodd bynnag, mae hynt y pandemig wedi cyrraedd y pwynt lle rydym yn dechrau cael caniatâd i fynd yn ôl i ysbytai i gynnal gwrandawiadau wyneb yn wyneb. Byddwn yn dychwelyd i'r drefn arferol o gynnal gwrandawiadau wyneb yn wyneb, ond bydd cleifion yn gallu dewis cael gwrandawriad drwy gynhadledd fideo os yw hynny'n well ganddynt, gan fod y dechnoleg honno bellach ar waith.

Hoffwn gofnodi fy niolch i aelodau'r tribiwnlys a'r tîm gweinyddol am eu hymdrechion arwrol yn cynnal gwasanaeth y tribiwnlys er budd y cleifion heb i unrhyw achosion gronni yn ystod y cyfnod hynod anodd hwn. Rydym yn trin ein rhwymedigaethau statudol at gleifion sy'n cael eu cadw o dan y Ddeddf Iechyd Meddwl yn wirioneddol o ddifrif, felly ein prif flaenoriaeth yw cynnal gwrandawiadau o fewn yr amserlenni statudol neu'r rhai a argymhellir.

Hoffwn hefyd gofnodi ein diolch i Lywydd blaenorol Tribiwnlysoedd Cymru, Syr Wyn Williams, am ei ddiddordeb yn y tribiwnlys hwn ac am ei gefnogaeth iddo yn ystod ei gyfnod yn y swydd.

**Carolyn Kirby OBE**

Llywydd

# Adran 1 – Amdanom ni

Yn yr adran hon:

- Sail y Tribiwnlys
- Swyddogaeth y Tribiwnlys
- Rheolau'r Tribiwnlys
- Aelodau'r Tribiwnlys
- Penodiadau
- Hyfforddiant
- Arfarniadau
- Cysylltu â'r Tribiwnlys
- Mynediad at y Tribiwnlys

## Sail y Tribiwnlys

Mae Tribiwnlys Adolygu Iechyd Meddwl Cymru yn gorff barnwrol annibynnol a sefydlwyd o dan Ddeddf Iechyd Meddwl 1959 sy'n gweithredu'n unol â darpariaethau Deddf Iechyd Meddwl 1983 (fel y'i diwygiwyd). Y Tribiwnlys sy'n gyfrifol am benderfynu ar geisiadau ac atgyfeiriadau yn ymwneud â chleifion sy'n cael eu cadw yn yr ysbyty o dan Ddeddf Iechyd Meddwl 1983, cleifion sy'n destun gorchymyn triniaeth gymunedol, gorchymyn gwarcheidiaeth, a chleifion sy'n cael eu rhyddhau'n amodol o'r ysbyty.

Mae'r Tribiwnlys yn gorff barnwrol sy'n annibynnol ar y llywodraeth, a phenodir ei aelodau gan yr Arglwydd Ganghellor.

## Swyddogaeth y Tribiwnlys

Mae'r Tribiwnlys yn cynnig gwarchodaeth sylweddol i gleifion y mae eu rhyddid wedi'i gyfyngu o dan y Deddf Iechyd Meddwl. Mater i'r rheini sy'n credu y dylai claf barhau i fod yn agored i gael ei gadw, neu barhau i gael triniaeth gymunedol o dan oruchwyliaeth, yw profi eu hachos – ac nid mater i'r claf yw gwrthbrofi hynny. Felly, mae angen iddynt gyflwyno tystiolaeth ddigonol i'r Tribiwnlys i gefnogi eu hachos. Adroddiadau cymdeithasol a chlinigol yw asgwrn cefn y dystiolaeth hon, a chaiff y rhain eu trafod ar lafar mewn gwrandawliadau yng ngŵydd y claf. Mae'r gweithdrefnau y mae'n rhaid eu dilyn wedi'u pennu'n glir yn Rheolau Tribiwnlys Adolygu Iechyd Meddwl 2008.

## Rheolau'r Tribiwnlys

Mae'r Tribiwnlys yn gweithredu yn unol â'r gweithdrefnau a nodwyd yn Rheolau Tribiwnlys Adolygu Iechyd Meddwl 2008, sydd i'w cael yma: [www.mentalhealthlaw.co.uk/Mental\\_Health\\_Review\\_Tribunal\\_for\\_Wales\\_Rules\\_2008](http://www.mentalhealthlaw.co.uk/Mental_Health_Review_Tribunal_for_Wales_Rules_2008)

Diben Rheolau 2008 yw sicrhau bod y Tribiwnlys yn ymdrin â phob achos a glywir ganddo yn deg, yn gyfiawn, yn effeithlon ac yn gyflym. Mae'r Rheolau'n ei gwneud yn ofynnol i'r Tribiwnlys sicrhau, hyd y bo modd, bod pawb yn gallu cymryd rhan lawn yn yr achos.

Mae ceisiadau ac atgyfeiriadau i'r Tribiwnlys yn perthyn yn fras i dri chategori:

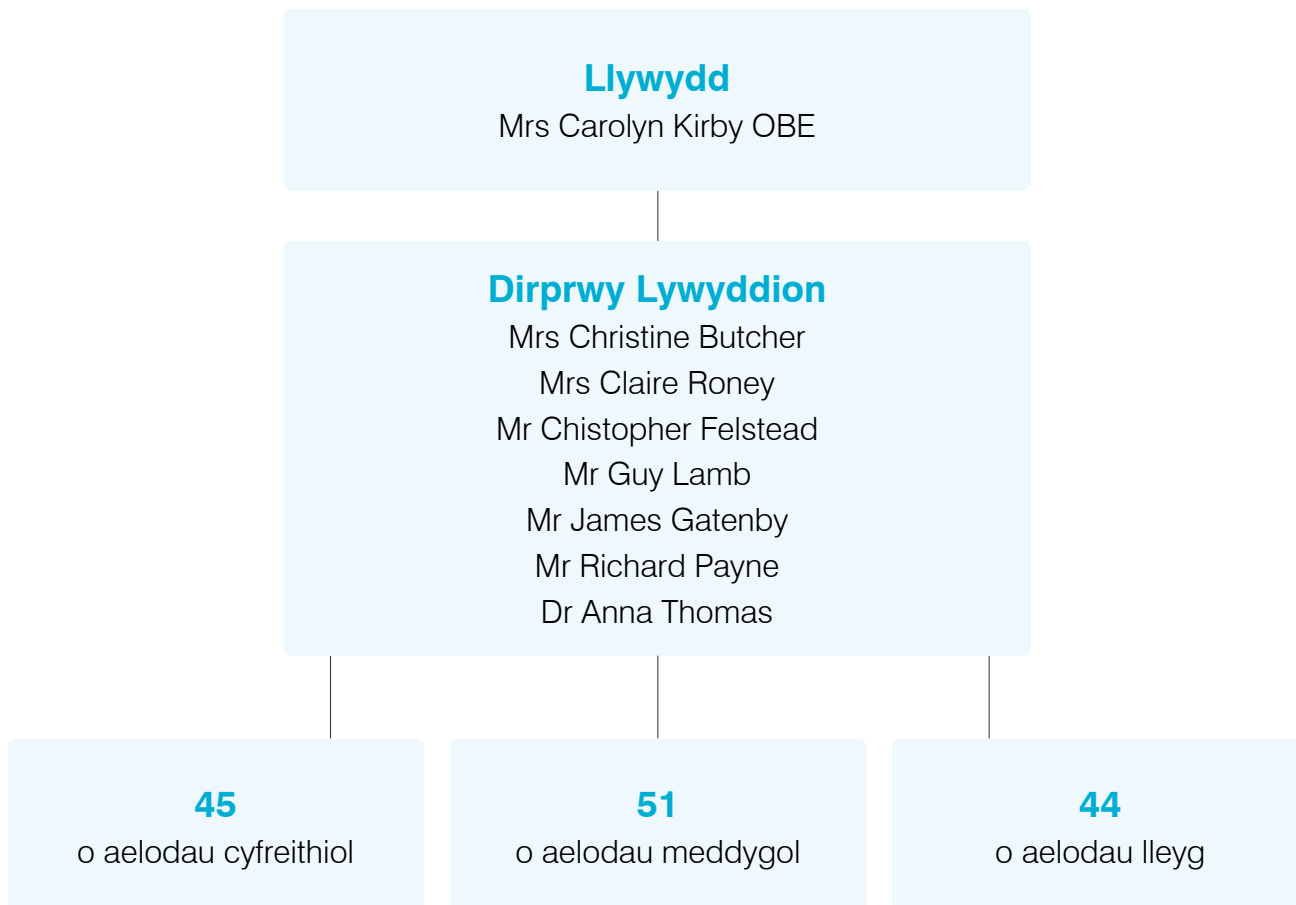
**Cleifion o dan gyfyngiadau** – troseddwy ag anhwylder meddwl sy'n cael eu cadw yn yr ysbyty i gael triniaeth, ac sy'n destun rheolaethau arbennig gan y Weinyddiaeth Gyfiawnder oherwydd lefel y risg y maent yn ei pheri. Mae'n bosibl y byddant yn cael eu rhyddhau'n amodol maes o law, fel rhan o'r broses raddol o ailymuno â'r gymuned. Mae gan y Tribiwnlys awdurdodaeth i wneud penderfyniadau ynghylch rhyddhad diamod ac amodol cleifion o dan gyfyngiadau, yn ogystal ag amrywio'r amodau a osodir arnynt.

**Cleifion nad ydynt o dan gyfyngiadau** – cleifion nad ydynt yn droseddwy ac sy'n cael eu cadw yn yr ysbyty, o dan naill ai Adran 2 neu Adran 3 o'r Ddeddf Iechyd Meddwl. Maent yn dioddef o anhwylder meddwl o natur neu raddfa sy'n golygu bod angen iddynt gael eu cadw yn yr ysbyty. Caiff Adran 2 o'r Ddeddf Iechyd Meddwl ei defnyddio pan fydd angen asesiad, neu asesiad wedi'i ddilyn gan driniaeth feddygol, am gyfnod penodol o leiaf, a chaiff Adran 3 o'r Ddeddf Iechyd Meddwl ei defnyddio pan fydd angen triniaeth. Gwaith y Tribiwnlys yw penderfynu a yw'r meini prawf sy'n cyfiawnhau cadw'r claf yn yr ysbyty yn dal i gael eu bodloni ar adeg y gwrandawriad.

**Cleifion cymunedol** – nid yw'r cleifion hyn yn cael eu cadw yn yr ysbyty, ond mae'n bosibl eu bod yn destun gorchymyn triniaeth gymunedol neu orchymyn gwarcheidiaeth. Gwaith y Tribiwnlys yw penderfynu a yw'r meini prawf sy'n cyfiawnhau'r gorchymynion hyn yn dal i gael eu bodloni ar adeg y gwrandawriad.

## Aelodau'r Tribiwnlys

Yr Arglwydd Ganghellor sy'n gyfrifol am benodi ac ailbenodi Llywydd a holl aelodau'r Tribiwnlys. Caiff penodiadau eu gwneud ar ôl hysbysebu swyddi gwag, ac ar ôl i'r Comisiwn Penodiadau Barnwrol gynnal proses gyf-weld gystadleuol.



**Rôl yr aelod cyfreithiol** – Rôl yr aelod cyfreithiol yw llywyddu (h.y. cadeirio) mewn gwrandawliadau tribiwnlys. Mae ei gyfrifoldebau hefyd yn cynnwys gwneud yn siŵr bod achosion yn cael eu cynnal yn deg a bod gofynion cyfreithiol y Ddeddf Iechyd Meddwl yn cael eu dilyn yn briodol, a rhoi cyngor ar unrhyw gwestiynau cyfreithiol sy'n codi. Mae'r aelod cyfreithiol hefyd yn gyfrifol, ar ôl ymgynghori ag aelodau eraill y Tribiwnlys, am ddrafftio'r rhesymau dros y penderfyniad ac am lofnodi'r cofnod o'r penderfyniad. Disgwylir i'r aelodau cyfreithiol fod â 'phrofiad cyfreithiol y mae'r Arglwydd Ganghellor yn ei ystyried yn briodol'.

**Rôl yr aelod meddygol** – Mae gan aelod meddygol y tribiwnlys rôl ddeuol i'w chyflawni. Mae Rheolau'r Tribiwnlys yn mynnu ei fod yn gwneud archwiliad o'r claf cyn y gwrandawriad, ac yn cymryd unrhyw gamau y mae'n eu hystyried yn briodol er mwyn llunio barn ynghylch cyflwr meddyliol y claf. Yn ystod y gwrandawriad bydd gan yr aelod meddygol, ynghyd â'r aelodau eraill, gyfrifoldeb barnwrol i benderfynu ar ganlyniad y gwrandawriad. Yn ddiethriad, mae aelod meddygol y tribiwnlys yn seiciatrydd ymgynghorol â blynyddoedd lawer o brofiad. Bydd yn gallu cynghori aelodau eraill y Tribiwnlys ar unrhyw faterion meddygol.

**Rôl yr aelod lleyg** – Nid yw'r aelod lleyg yn gyfreithiwr nac yn seiciatrydd, ond mae'n cynnig gwybodaeth a phrofiad arall sy'n berthnasol i awdurdodaeth y Tribiwnlys. Gall yr aelod lleyg gyfrannu gwybodaeth ynghylch salwch meddwl, gwasanaethau cymdeithasol neu iechyd meddwl, hawliau cleifion a materion cymunedol at y broses o ystyried achos y claf.

**Yr ysgrifenyddiaeth** – Mae'r weinyddiaeth o ddydd i ddydd yn cael ei dirprwyo i raddau helaeth i'r ysgrifenyddiaeth. Mae'n delio â'r holl waith papur rhagarweiniol ac yn prosesu ceisiadau ac atgyfeiriadau i'r Tribiwnlys. Bydd yr ysgrifenyddiaeth yn ymgynghori â'r Llywydd neu'r dirprwyon ynghylch yr holl bwyntiau cyfreithiol sy'n codi yn ystod y camau cychwynnol cyn y gwrandawriad, a bydd yn rhoi gwybod i'r partion yn ysgrifenedig am y penderfyniadau a'r cyfarwyddiadau. Mae'r ysgrifenyddiaeth yn bwynt cyswllt ar gyfer holl aelodau a defnyddwyr y Tribiwnlys. Bydd aelodau o'r ysgrifenyddiaeth yn bresennol mewn rhai gwrandawliadau er mwyn helpu i sicrhau bod achosion yn mynd rhagddynt yn effeithlon.

## Penodiadau

Yn dilyn lansio'r ymarferion i ddethol aelodau meddygol yn ystod ail chwarter 2021, llwyddodd y Tribiwnlys i benodi 14 o aelodau meddygol newydd yn 2022-2023.

## Hyfforddiant

I sicrhau bod y Tribiwnlys yn gweithredu'n effeithlon ac yn effeithiol, mae'n bwysig bod yr holl aelodau wedi'u hyfforddi'n briodol a'u bod yn ymwybodol o'r datblygiadau diweddaraf ym maes ymarfer a chyfraith iechyd meddwl.

Mae'r Tribiwnlys wedi ymrwymo'n llwyr i'r broses hon, a chynhaliwyd Cynhadledd Flynyddol i'w holl aelodau ym mis Tachwedd 2022 yng Ngwesty Leonardo, Caerdydd.

Anerchwyd yr aelodau gan Lywydd y Tribiwnlys, Carolyn Kirby OBE, a roddodd yr wybodaeth ddiweddaraf am y newidiadau niferus a effeithiodd ar y Tribiwnlys yn ystod y flwyddyn. Cafwyd golwg gyffredinol ar y datblygiadau o ran arferion a gweithdrefnau tribiwnlysoedd gan Mr Jim Gatenby, un o'r Dirprwy Lywyddion. Dilynwyd hyn gan sesiwn ar broses y tribiwnlys o safbwynt cleifion a'u cynrychiolwyr gan Mr Richard Payne, un o'r Dirprwy Lywyddion.

Ddechrau'r prynhawn, cafwyd cyflwyniad ar egluro ac asesu Natur a Gradd gan Dr Anna Thomas. Dilynwyd hyn gan gyflwyniad gan Linda James, aelod lleyg, a Karen Donaldson, aelod lleyg, a ganolbwyntiodd ar wneud y mwyaf o gyfraniad arbenigol yr aelod lleyg yn ystod gwrandawriad tribiwnlys.

I gloi'r gynhadledd cafwyd fforwm holi ac ateb a roddodd gyfle i'r rhai a oedd yn bresennol gymryd rhan mewn trafodaethau am wrandawiadau tribiwnlys penodol.

Penododd y Tribiwnlys 14 o aelodau meddygol newydd yn 2022. Roedd yn ofynnol i bob aelod newydd arsylwi ar nifer o wrandawiadau cyn mynychu eu hyfforddiant sefydlu. Cynhaliwyd hwn yn y New House Country Hotel, Caerdydd. Ar ôl cwblhau'r hyfforddiant, roedd yr aelodau'n gallu eistedd fel aelodau o banel.

## Arfarniadau

Yn ystod y pandemig cafordd arfarniadau aelodau eu gohirio. Disgwylir i'r arfarniadau aildechrau yn ystod 2023-24.

## Cysylltu â'r Tribiwnlys

### Cyfeiriad y Tribiwnlys:

Tribiwnlys Adolygu Iechyd Meddwl Cymru  
Blwch Post 1143  
Caerdydd  
CF11 1WX

**Llinell Gymorth y Tribiwnlys:** 03000255328

**E-bost y Tribiwnlys:** [mhrt@llyw.cymru](mailto:mhrt@llyw.cymru)

**Gwefan:** [www.tribiwnlysadolyguiechydmeddwl.llyw.cymru](http://www.tribiwnlysadolyguiechydmeddwl.llyw.cymru)

## Mynediad at y Tribiwnlys

Mae'r Tribiwnlys yn hapus i gyfathrebu â defnyddwyr yn Gymraeg neu yn Saesneg. Os na fydd siaradwr Cymraeg ar gael ar y pryd, byddwn yn trefnu bod un yn cysylltu â'r defnyddiwr cyn gynted â phosibl.

Gall cleifion ddewis cael gwrandawriad tribiwnlys yn Gymraeg neu yn Saesneg. Os nad Cymraeg na Saesneg yw eu hiaith gyntaf, gellir trefnu bod cyfieithydd ar y pryd ar gael yn y gwrandawriad. Os bydd angen i ddehonglydd iaith arwyddion fod yn bresennol yn y gwrandawriad, gallwn drefnu hynny hefyd, cyhyd ag y bo ysgrifenyddiaeth y Tribiwnlys yn cael digon o rybudd.

Os oes gan unrhyw un sy'n mynychu'r gwrandawriad ofynion mynediad a allai effeithio ar drefniadau gwrandawriad, bydd darpariaethau'n cael eu gwneud cyhyd ag y bo ysgrifenyddiaeth y Tribiwnlys yn cael digon o rybudd.

## Adran 2 – Perfformiad a Chynnydd

Yn yr adran hon:

- Ystadegau
- Apeliadau
- Cwynion
- Targedau Statudol a Thargedau Arferion Gorau

### Ystadegau

Mae blwyddyn tribiwnlys yr un fath â blwyddyn ariannol, sef o 1 Ebrill i 31 Mawrth.

Mae'r ystadegau canlynol yn cael eu coladu gan ysgrifenyddiaeth y Tribiwnlys:

- Nifer y ceisiadau a'r atgyfeiriadau a ddaeth i law.
- Nifer y ffeiliau achos a grëwyd a'u canlyniad.
- Nifer y gwrandawiadau a drefnwyd.
- Nifer y gwrandawiadau a drefnwyd a arweiniodd at ganlyniad.
- Nifer y gwrandawiadau a drefnwyd nad arweiniodd at ganlyniad.

### Ceisiadau ac atgyfeiriadau a ddaeth i law

Rhwng 1 Ebrill 2022 a 31 Mawrth 2023 cafodd Tribiwnlys Adolygu Iechyd Meddwl Cymru 1,747 o geisiadau neu atgyfeiriadau ar gyfer gwrandawriad Tribiwnlys.

Gall cais neu atgyfeiriad arwain at drefnu nifer o wrandawiadau, oherwydd gall yr un cais gael ei ohirio cyn iddo gychwyn neu ar ôl iddo gychwyn am amryw o resymau, ac ar fwy nag un achlysur. Felly bydd nifer o wahanol ffeiliau achos yn cael eu creu.

Caiff ffeil achos ei chreu ar gyfer pob cais neu atgyfeiriad a ddaw i law, ac felly mae'n bosibl y bydd sawl ffeil achos yn cael ei chreu ar gyfer claf yn ystod ei gyfnod cadw. Bob tro y bydd gwrandawriad yn cael ei drefnu ac nad yw'n dod i gasgliad, bydd ffeil achos newydd yn cael ei chreu ar gyfer yr un cais neu atgyfeiriad. Er enghraifft, mae Joe Bloggs yn gwneud cais ac mae ffeil achos yn cael ei chreu. Mae'r gwrandawriad cyntaf wedi'i drefnu ond mae'n cael ei ohirio, felly mae'r ffeil achos gyntaf yn cael ei chau a ffeil achos newydd yn cael ei hagor i ganiatáu i'r gwrandawriad newydd gael ei drefnu.

O'r ceisiadau a'r atgyfeiriadau a ddaeth i law rhwng 1 Ebrill 2022 ac 1 Mawrth 2023, crëwyd cyfanswm o 2,053 o ffeiliau achosion. Roedd 52 o ffeiliau achosion yn agored ar ddiwedd y flwyddyn a chawsant eu trosglwyddo i'r flwyddyn ganlynol (1 Ebrill 2023 i 31 Mawrth 2024).



## Ffeiliau achos a grëwyd a'u canlyniad

Mae'r tabl isod yn rhoi dadansoddiad o'r achosion a grëwyd o geisiadau/atgyfeiriadau a ddaeth i law yn 2022-2023, a'r canlyniadau.

Os nad yw esboniad o ganlyniad wedi'i restru isod, gellir dod o hyd iddo ar ein gwefan drwy'r ddolen ganlynol [www.tribiwnlysadolyguiechydmeddwl.llyw.cymru/sites/mentalhealthreview/files/2019-06/170420-mhrtw-16-list-of-words-cy.pdf](http://www.tribiwnlysadolyguiechydmeddwl.llyw.cymru/sites/mentalhealthreview/files/2019-06/170420-mhrtw-16-list-of-words-cy.pdf)

Canlyniad Achos	Nifer yr Achosion
Rhyddhau'n llwyr	4
Gohirio	116
Rhyddhau'n amodol	16
Bu farw (bu farw'r claf cyn y gallai'r achos fynd rhagddo)	7
Rhyddhau gohiriedig	12
Rhyddhau	45
Anffurfiol (y claf wedi'i ryddhau gan yr awdurdod a oedd yn ei gadw)	551
Heb ei ryddhau	700
Agored (yr achos heb ei glywed eto)	52
Wedi'i ohirio	198
Cais anghymwys (y ceisiadau neu'r atgyfeiriadau wedi'u gwneud yn anghywir i'r Tribiwnlys)	37
Trosglwyddwyd o'r ardal (y claf wedi'i drosglwyddo o Gymru cyn symud ymlaen i wrandawriad)	12
Wedi'i dynnu'n ôl (y claf wedi tynnu'r cais yn ôl cyn diwrnod y gwrandawriad)	252
Wedi'i dynnu'n ôl ar y diwrnod (y claf wedi tynnu'r cais yn ôl ar ddiwrnod y gwrandawriad)	51
<b>Cyfanswm</b>	<b>2053</b>

## Ceisiadau ac atgyfeiriadau a ddaeth i law na symudodd ymlaen at wrandawriad, a'r rhesymau pam

O'r 2,053 o achosion y manylir arnynt yn Nhabl 1 uchod, ni symudodd cyfanswm o 110 o geisiadau ac atgyfeiriadau ymlaen at wrandawriad. Mae'r tabl isod yn rhoi rhagor o wybodaeth am y rhesymau pam.

Rheswm dros beidio â symud ymlaen at wrandawriad	Nifer y ceisiadau a'r atgyfeiriadau
Anffurfiol (y claf wedi'i ryddhau gan yr awdurdod a oedd yn ei gadw)	73
Cais anghymwys (y ceisiadau neu'r atgyfeiriadau wedi'u gwneud yn anghywir i'r Tribiwnlys)	23
Trosglwyddwyd o'r ardal (y claf wedi'i drosglwyddo o Gymru cyn symud ymlaen i wrandawriad)	3
Wedi'i dynnu'n ôl (y claf wedi tynnu'r cais yn ôl)	11
<b>Cyfanswm</b>	<b>110</b>

## Gwrandawriadau wedi'u trefnu

**Nifer y ffeiliau achos a gafodd eu gwneud yn derfynol yn y gwrandawriad cyntaf. Nifer y ffeiliau achos na symudodd ymlaen i wrandawriad, a'r rhesymau pam.**

Yn ystod y flwyddyn ariannol hon, trefnwyd cyfanswm o 1,943 o wrandawriadau.

O'r gwrandawriadau hyn, mae cyfran yn ymwneud â cheisiadau/atgyfeiriadau a ddaeth i law yn ystod y flwyddyn ariannol flaenorol.

## Gwrandawriadau a drefnwyd a arweiniodd at ganlyniad

Mae'r tabl isod yn rhoi dadansoddiad o'r gwrandawriadau a gynhaliwyd yn 2022-2023 a arweiniodd at ganlyniad. At ddibenion yr adroddiad hwn, cymerir bod canlyniad yn golygu bod y claf naill ai (amrywiad ar) wedi'i ryddhau neu heb ei ryddhau neu wedi tynnu ei gais yn ôl yn ystod y gwrandawriad.

Mis	O dan gyfyngiadau	Cymunedol	Ddim o dan gyfyngiadau	Cyfanswm (Mis)
Ebrill	11	10	65	<b>86</b>
Mai	19	6	69	<b>94</b>
Mehefin	13	6	71	<b>90</b>
Gorffennaf	11	8	79	<b>98</b>
Awst	6	9	79	<b>94</b>
Medi	20	7	60	<b>87</b>

Mis	O dan gyfyngiadau	Cymunedol	Ddim o dan gyfyngiadau	Cyfanswm (Mis)
Hydref	12	5	78	<b>95</b>
Tachwedd	12	6	74	<b>92</b>
Rhagfyr	9	5	57	<b>71</b>
Ionawr	13	7	62	<b>82</b>
Chwefror	3	7	56	<b>76</b>
Mawrth	8	10	66	<b>84</b>
<b>Cyfanswm (Blwyddyn)</b>	<b>147</b>	<b>86</b>	<b>816</b>	<b>1049</b>

## Gwrandawiaid nad arweiniodd at ganlyniad terfynol

Mae'r tabl isod yn rhoi gwybodaeth am y rhesymau pam na wnaeth gwrandawiaid arwain at ganlyniad terfynol.

Rheswm dros ohirio	Nifer yr achosion
Anffurfiol (y claf wedi'i ryddhau gan yr awdurdod a oedd yn ei gadw cyn i'r achos symud ymlaen i wrandawriad)	471
Wedi'i dynnu'n ôl (y claf wedi tynnu'r cais yn ôl cyn i'r achos symud ymlaen i wrandawriad)	205
Bu farw (y claf wedi marw cyn i'r achos symud ymlaen i wrandawriad)	8
Wedi'i ohirio (y ceisiadau neu'r atgyfeiriadau wedi'u gohirio cyn symud ymlaen i wrandawriad)	193
Cais anghymwys (y ceisiadau neu'r atgyfeiriadau wedi'u gwneud yn anghywir i'r Tribiwnlys)	8
Trosglwyddwyd o'r ardal (y claf wedi'i drosglwyddo o Gymru cyn symud ymlaen i wrandawriad)	9
<b>Cyfanswm</b>	<b>894</b>

## Apeliadau

Nid oes darpariaeth statudol i'r Tribiwnlys adolygu penderfyniad – dim ond penderfynu a ddylid caniatáu apelio i'r Uwch Dribiwnlys. Gall partion ofyn am ganiatâd gan y Llywydd i gyflwyno apêl i'r Uwch Dribiwnlys yn erbyn penderfyniad gan y tribiwnlys ar sail gwall cyfreithiol. Os bydd y Llywydd yn gwrthod rhoi caniatâd i apelio, gellir cyflwyno cais i'r Uwch Dribiwnlys yn uniongyrchol am ganiatâd i apelio.

Yn ystod cyfnod yr adroddiad hwn, cyflwynwyd 6 chais i'r Cadeirydd am caniatâd i gyflwyno apêl i'r Uwch Dribiwnlys, a chafodd 2 eu caniatáu.

## Cwynion

Ni chafodd y Tribiwnlys unrhyw gwynion ffurfiol yn ystod y cyfnod hwn.

## Targedau Statudol a Thargedau Arferion Gorau

Mae gan y Tribiwnlys bedwar terfyn amser statudol y mae'n rhaid iddo eu bodloni.

### Rhestru achosion Adran 2 o fewn 7 diwrnod iddynt ddod i law

Rhaid i bob cais neu atgyfeiriad adran 2 a ddaw i law gael ei restru o fewn saith niwrnod i'r dyddiad derbyn. Os caiff y gwrandawriad ei ohirio cyn ei gychwyn neu ar ôl ei gychwyn, caiff y dyddiad rhestru statudol ei ddileu; fodd bynnag, rhaid i'r achos gael ei glywed cyn i'r adran ddod i ben. Os yw'r dyddiad cau ar Wyl y Banc, ystyrir mai'r diwrnod gwaith nesaf yw'r dyddiad cau.

Mewn amgylchiadau eithriadol, gall unrhyw Barti i wrandawriad y Tribiwnlys ofyn am estyniad i ddyddiad rhestru gwrandawriad adran 2. Rhaid iddynt gyflwyno rhesymau digonol dros eu cais, a fydd wedyn yn cael eu hystyried gan y Llywydd neu un o'i Dirprwyon. Os cytunir ar y rhesymau, bydd y gwrandawriad wedyn yn cael ei restru ar yr 8fed diwrnod ar ôl derbyn y cais/atgyfeiriad.

Daeth 517 o geisiadau/atgyfeiriadau adran 2 i law a chawsant eu rhestru ar gyfer y gwrandawriad cyntaf.

Rhestrwyd 444 o wrandawriadau o fewn yr amserlen statudol.

Rhestrwyd 24 o'r gwrandawriadau ar yr 8fed diwrnod oherwydd Gŵyl y Banc.

Rhestrwyd 45 o'r gwrandawriadau ar yr 8fed diwrnod neu ar ei ôl, gyda chaniatâd y Llywydd neu ei Dirprwyon.

## Atgyfeiriadau adalw o dan gyfyngiadau a restrwyd rhwng 5 ac 8 wythnos

Rhaid i holl Atgyfeiriadau Adalw'r Weinyddiaeth Gyfiawnder a ddaw i law gael eu rhestru o fewn 5 i 8 wythnos i'r dyddiad derbyn. Os caiff y gwrandawriad ei ohirio wedyn cyn neu ar ôl iddo ddechrau, caiff y dyddiad rhestru statudol ei ddileu. Os yw'r dyddiad cau ar gyfer rhestru yn digwydd ar Wyl y Banc, ystyrir mai'r diwrnod gwaith nesaf yw'r diwrnod olaf posibl.

Mewn amgylchiadau eithriadol, gall unrhyw Barti i wrandawriad y Tribiwnlys ofyn am estyniad i ddyddiad rhestru Atgyfeiriad Adalw. Rhaid iddynt gyflwyno rhesymau digonol dros eu cais, a fydd wedyn yn cael eu hystyried gan y Llywydd neu un o'i Dirprwyon. Os cytunir ar y rhesymau, bydd y gwrandawriad wedyn yn cael ei restru ar y dyddiad nesaf sydd ar gael.

Dim ond aelod o Banel Cleifion o dan Gyfyngiadau a gaiff gadeirio gwrandawriad ar gyfer Atgyfeiriad Adalw. Mewn rhai achosion, efallai na fydd aelod o'r Panel ar gael i gadeirio'r gwrandawriad o fewn yr amserlen statudol. Gwneir pob ymdrech i gael aelod o'r Panel, ond os nad yw hyn yn bosibl, gellir rhestru'r gwrandawriad hefyd ar ôl y dyddiad cau.

Cafwyd 20 o Atgyfeiriadau Adalw y Weinyddiaeth Gyfiawnder ac aethant ymlaen i gael eu rhestru ar gyfer y gwrandawriad cyntaf.

Rhestrwyd 2 wrandawriad ar ôl yr amserlen statudol gyda chaniatâd y Llywydd neu ei Dirprwyon.

## Rhoi penderfyniadau Adran 2 o fewn 3 diwrnod gwaith

Cafodd 83% o benderfyniadau adran 2 eu rhoi o fewn 3 diwrnod gwaith.

O'r 17% o benderfyniadau a roddwyd y tu allan i'r amserlen, roedd 13% ohonynt wedi dod i law ar ôl y dyddiad cau. Daeth y 4% arall i law mewn pryd, ond cawsant eu rhoi o leiaf un diwrnod ar ôl y dyddiad cau.

## Penderfyniadau ar gyfer pob adran arall a roddwyd o fewn 7 diwrnod calendr

Cafodd 98% o'r holl benderfyniadau'r adrannau eraill eu rhoi o fewn 7 diwrnod calendr.

O'r 2% o benderfyniadau a roddwyd y tu allan i'r amserlen, roedd 1.7% ohonynt wedi dod i law ar ôl y dyddiad cau. Daeth y 0.3% arall i law mewn pryd, ond cawsant eu rhoi o leiaf un diwrnod ar ôl y dyddiad cau.

## Targedau Arferion Gorau

Mae gan y Tribiwnlys dri tharged Arfer Gorau i'w cyrraedd.

### Cydnabod pob achos o fewn 3 diwrnod gwaith

Cafodd 96% o'r holl geisiadau ac atgyfeiriadau a ddaeth i law eu cydnabod o fewn y targed arfer gorau.

## Rhestru achosion nad ydynt o dan gyfyngiadau o fewn 8 wythnos

Rhestrwyd 87% o holl achosion cleifion nad ydynt o dan gyfyngiadau o fewn y targed arfer gorau.

Cyfyngodd y pandemig ar faint o wrandawiadau y gellid eu trefnu mewn diwrnod ac felly bu'n rhaid trefnu rhai gwrandawiadau yn hwyrach na'r targed arfer gorau.

Rhestrwyd rhai gwrandawiadau 1 neu 2 ddiwrnod wedi dyddiad arfer gorau am y rhesymau canlynol:

- Roedd yn ofynnol i aelodau o dîm gofal y claf fynychu'r gwrandawriad ond nid oeddent ar gael.
- Nid oedd cynrychiolwyr cyfreithiol ar gyfer cleifion ar gael.
- Nid oedd aelodau o'r panel ar gael.

## Rhestru achosion o dan gyfyngiadau o fewn 14 wythnos

Rhestrwyd 92% o'r holl achosion o dan gyfyngiadau o fewn y targed arfer gorau.

Cyfyngodd y pandemig ar faint o wrandawiadau y gellid eu trefnu mewn diwrnod ac felly bu'n rhaid trefnu rhai gwrandawiadau yn hwyrach na'r targed arfer gorau.

Mae'n bosibl bod rhai achosion hefyd wedi'u rhestru 1 neu 2 ddiwrnod yn hwyrach na'r dyddiad cau am resymau eraill, gan gynnwys:

- Prinder barnwyr ar y panel cleifion o dan gyfyngiadau.
- Roedd yn ofynnol i aelodau o dîm gofal y claf fynychu'r gwrandawriad ond nid oeddent ar gael.
- Nid oedd cynrychiolwyr cyfreithiol ar gyfer cleifion ar gael.
- Nid oedd aelodau o'r panel ar gael.

## Adran 3 – Gwariant

Yn yr adran hon:

- Gwariant ar gyfer 2022-2023

### Gwariant ar gyfer 2022-2023

Cynnwys	Swm
Cost achosion tribiwnlys	£2,332,727
Costau rhedeg eraill	£78,825
<b>Cyfanswm</b>	<b>£2,411,552</b>

Fel arfer mae gwrandawiadau'r Tribiwnlys yn cael eu cynnal naill ai yn yr ysbyty lle mae'r claf yn cael ei gadw, neu, ar gyfer cleifion cymunedol, mewn lleoliad sy'n agos at ble maent yn byw. O ganlyniad i gyfyngiadau COVID-19, cafodd pob gwrandawriad a gynhaliwyd yn 2022-2023 ei gynnal yn rhithwir drwy gynhadledd ffôn neu gynhadledd fideo. Dechreuwyd cynnal gwrandawiadau wyneb yn wyneb ar 1 Mawrth 2023, gan roi'r cyfle i'r claf ddewis ar ba ffurf y cynhelir gwrandawriad y tribiwnlys.