

# Tribiwnlys Adolygu Iechyd Meddwl Cymru Adroddiad Blynyddol 2023 – 2024

Ionawr 2025

# Cynnwys

<b>Rhagair</b>		3
<b>Adran 1</b>	Amdanom Ni	4
<b>Adran 2</b>	Perfformiad a Chynnydd	8
<b>Adran 3</b>	Gwariant	15

## Rhagair

Pleser yw cyflwyno ein Hadroddiad Blynyddol ar gyfer Tribiwnlys Adolygu Iechyd Meddwl Cymru. Mae'r adroddiad hwn yn ymdrin â'r cyfnod rhwng mis Ebrill 2023 a mis Mawrth 2024. Rwy'n gobeithio y bydd yr adroddiad hwn yn addysgiadol o ran rhoi cipolwg ar y gwaith rydym yn ei wneud. Fel tribiwnlys, rydym yn ymdrechu i sicrhau ein bod yn gwasanaethu buddiannau pawb yng Nghymru y mae eu ceisiadau neu eu hatgyfeiriadau yn dod o fewn ein hawdurdodaeth. Mae'r gofynion a ddarperir drwy statud a'n canllawiau arferion gorau ein hunain yn rheoli ein hymarfer.

Ers ein hadroddiad diwethaf, mae'r Tribiwnlys wedi parhau i gynnal gwrandawiadau, lle bo hynny'n bosibl, mewn fformat o ddewis y claf, fel bod Tribiwnlysoedd yn cael eu cynnal drwy fideogynadledda neu wyneb yn wyneb. Er bod hyn yn rhoi baich ychwanegol ar y tîm gweinyddu, mae'n cynnal cyfranogiad hanfodol y claf o ran gallu cymryd rhan yn ei Dribiwnlys ei hun a dewis fformat y cyfranogiad hwnnw. Nid ydym yn cynnal gwrandawiadau ar bapur yn unig, unwaith eto er mwyn hwyluso cymaint o gyfranogiad ag y mae'r claf ei eisiau yn ystod y broses o adolygu ei gadw o dan y Ddeddf Iechyd Meddwl.

Mae ein Tribiwnlys yn ymdrin â materion sensitif a chyfrinachol iawn sy'n ymwneud â rhyddid claf ac amddiffyn y cyhoedd. Yn wahanol i dribiwnlysoedd eraill, cynhelir ein gwrandawiadau yn breifat, a dim ond i'r partion dan sylw y rhoddir ein penderfyniadau ysgrifenedig. Rydym yn cadw hyblygrwydd, er enghraifft, pan fo gweithiwr proffesiynol yn gwneud cais i arsylwi Tribiwnlys oherwydd ei fod wedi nodi angen hyfforddiant penodol. Pan fo cysylltiad uniongyrchol â'r claf a bod y claf yn cytuno i'r person hwn fod yn bresennol, gall y Tribiwnlys roi cymeradwyaeth, gan fod hyfforddiant yn cael ei gydnabod fel agwedd hanfodol ar ein gwaith.

Yn olaf, hoffwn ddiolch i'r tîm gweinyddu ac aelodau'r Tribiwnlys am eu hymroddiad a'u hymrwymiad parhaus i sicrhau bod hawl cleifion i gyfiawnder yn parhau i fod o'r pwys mwyaf. Mae aelodau'r Tribiwnlys wedi dangos parodrwydd a hyblygrwydd i gynnal gwrandawiadau mewn gwahanol leoliadau, wyneb yn wyneb ac o bell, ac yn aml ar fyr rybudd. Mae'r tîm gweinyddu yn parhau i gefnogi a hwyluso'r gwrandawiadau hyn a sicrhau bod trefniadau ar gyfer ein gweithdai blynyddol ar waith fel bod ein haelodau'n derbyn yr hyfforddiant hanfodol hwn.

Mae aelodau'r Tribiwnlys a'r tîm gweinyddu yn parhau i wneud pob ymdrech i gynnal lefel y gwasanaeth sydd ar gael i ddefnyddwyr ein Tribiwnlys er gwaethaf pwysau cyllidebol cynyddol ac adnoddau cyfyngedig.

Croesewir unrhyw gwestiynau neu sylwadau sy'n codi am unrhyw agwedd ar waith y Tribiwnlys, neu am gynnwys yr adroddiad hwn. Yn y lle cyntaf, anfonwch unrhyw sylwadau at Ysgrifenyddiaeth y Tribiwnlys.

### **Carolyn Kirby OBE**

Llywydd Tribiwnlys Adolygu Iechyd Meddwl Cymru

# Adran 1 – Amdanom Ni

## Yn yr adran hon:

- Sail y Tribiwnlys
- Swyddogaeth y Tribiwnlys
- Rheolau'r Tribiwnlys
- Aelodau'r Tribiwnlys
- Penodiadau
- Hyfforddiant
- Arfarniadau
- Cysylltu â'r Tribiwnlys
- Mynediad at y Tribiwnlys

## Sail y Tribiwnlys

Mae Tribiwnlys Adolygu Iechyd Meddwl Cymru yn gorff barnwrol annibynnol a sefydlwyd o dan Ddeddf Iechyd Meddwl 1959 sy'n gweithredu'n unol â darpariaethau Deddf Iechyd Meddwl 1983 (fel y'i diwygiwyd). Y Tribiwnlys sy'n gyfrifol am benderfynu ar geisiadau ac atgyfeiriadau yn ymwneud â chleifion sy'n cael eu cadw yn yr ysbyty o dan Ddeddf Iechyd Meddwl 1983, cleifion sy'n destun gorchymyn triniaeth gymunedol, gorchymyn gwarcheidiaeth a chleifion sy'n cael eu rhyddhau'n amodol o'r ysbyty.

Mae'r Tribiwnlys yn gorff barnwrol sy'n annibynnol ar y llywodraeth, a phenodir ei aelodau gan yr Arglwydd Ganghellor.

## Swyddogaeth y Tribiwnlys

Mae'r Tribiwnlys yn cynnig gwarchodaeth sylweddol i gleifion y mae eu rhyddid wedi'i gyfyngu o dan y Ddeddf Iechyd Meddwl. Mater i'r rheiny sy'n credu y dylai claf barhau i fod yn agored i gael ei gadw, neu barhau i gael triniaeth gymunedol o dan oruchwyliaeth, yw profi eu hachos – ac nid mater i'r claf yw gwrthbrofi hynny. Felly, mae angen iddynt gyflwyno tystiolaeth ddigonol i'r Tribiwnlys i gefnogi eu hachos. Adroddiadau cymdeithasol a chlinigol yw asgwrn cefn y dystiolaeth hon, a chaiff y rhain eu trafod ar lafar mewn gwrandawliadau yng ngŵydd y claf. Mae'r gweithdrefnau y mae'n rhaid eu dilyn wedi'u pennu'n glir yn Rheolau Tribiwnlys Adolygu Iechyd Meddwl 2008.

## Rheolau'r Tribiwnlys

Mae'r Tribiwnlys yn gweithredu yn unol â'r gweithdrefnau a nodwyd yn Rheolau Tribiwnlys Adolygu Iechyd Meddwl 2008, sydd i'w cael yma:

[www.mentalhealthlaw.co.uk/Mental\\_Health\\_Review\\_Tribunal\\_for\\_Wales\\_Rules\\_2008](http://www.mentalhealthlaw.co.uk/Mental_Health_Review_Tribunal_for_Wales_Rules_2008)

Diben Rheolau 2008 yw sicrhau bod y Tribiwnlys yn ymdrin â phob achos a glywir ganddo yn deg, yn gyfiawn, yn effeithlon ac yn gyflym. Mae'r Rheolau'n ei gwneud yn ofynnol i'r Tribiwnlys sicrhau, hyd y bo modd, fod pawb yn gallu cymryd rhan lawn yn yr achos.

Mae ceisiadau ac atgyfeiriadau i'r Tribiwnlys yn perthyn yn fras i dri chategori:

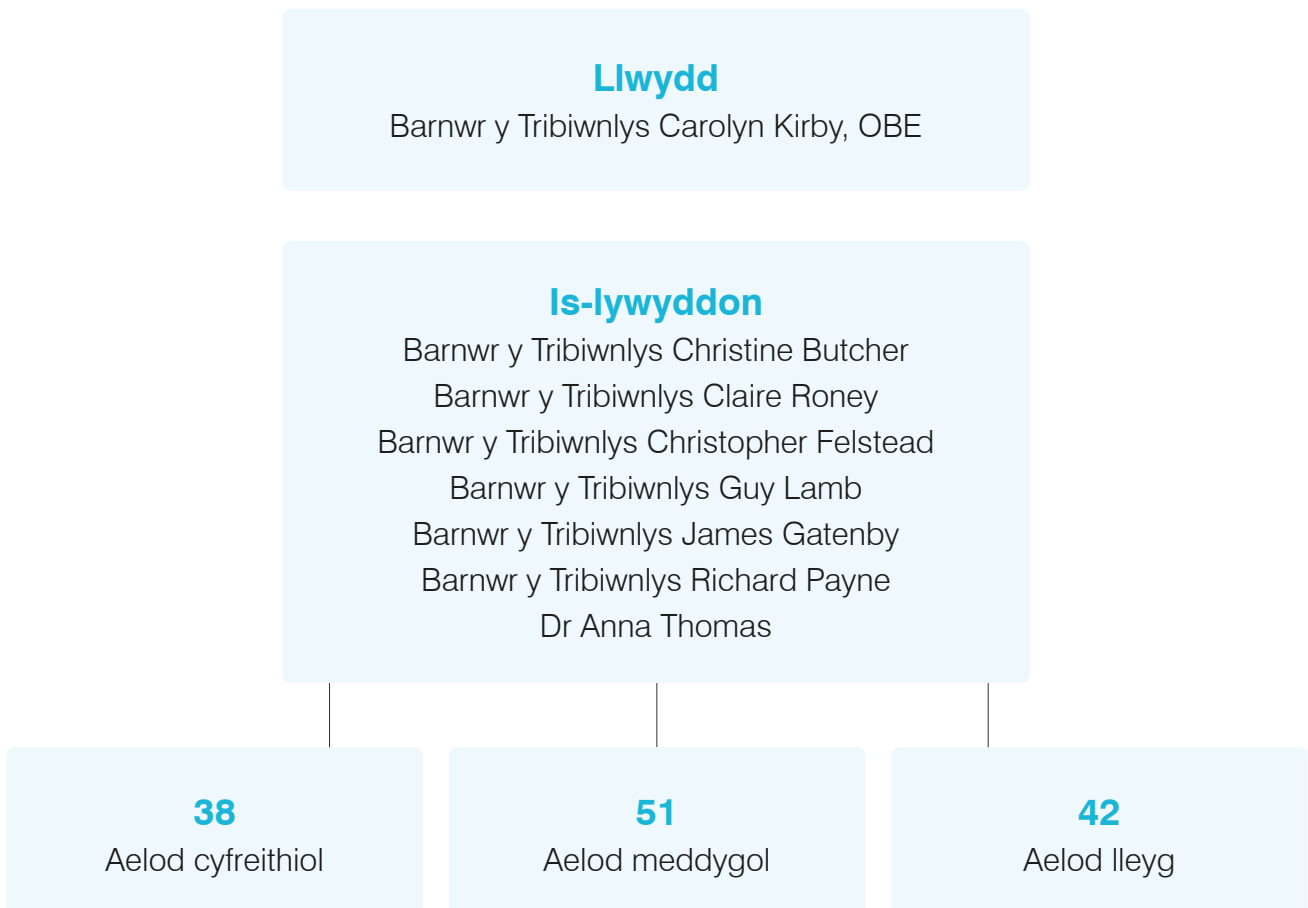
**Cleifion o dan gyfyngiadau** – troseddwr ag anhwylder meddwl sy'n cael eu cadw yn yr ysbyty i gael triniaeth, ac sy'n destun rheolaethau arbennig gan y Weinyddiaeth Gyfiawnder oherwydd lefel y risg y maent yn ei pheri. Mae'n bosibl y byddant yn cael eu rhyddhau'n amodol maes o law, fel rhan o'r broses raddol o ailymuno â'r gymuned. Mae gan y Tribiwnlys awdurdodaeth i wneud penderfyniadau ynghylch rhyddhad diamod ac amodol cleifion o dan gyfyngiadau, yn ogystal ag amrywio'r amodau a osodir arnynt.

**Cleifion nad ydynt o dan gyfyngiadau** – cleifion nad ydynt yn droseddwr ac sy'n cael eu cadw yn yr ysbyty, o dan naill ai Adran 2 neu Adran 3 o'r Ddeddf Iechyd Meddwl. Maent yn dioddef o anhwylder meddwl o natur neu raddfa sy'n golygu bod angen iddynt gael eu cadw yn yr ysbyty. Caiff Adran 2 o'r Ddeddf Iechyd Meddwl ei defnyddio pan fydd angen asesiad, neu asesiad wedi'i dilyn gan driniaeth feddygol, am gyfnod penodol o leiaf, a chaiff Adran 3 o'r Ddeddf Iechyd Meddwl ei defnyddio pan fydd angen triniaeth. Gwaith y Tribiwnlys yw penderfynu a yw'r meini prawf sy'n cyfiawnhau cadw'r claf yn yr ysbyty yn dal i gael eu bodloni ar adeg y gwrandawriad.

**Cleifion cymunedol** – nid yw'r cleifion hyn yn cael eu cadw yn yr ysbyty, ond mae'n bosibl eu bod yn destun gorchymyn triniaeth gymunedol neu orchymyn gwarcheidiaeth. Gwaith y Tribiwnlys yw penderfynu a yw'r meini prawf sy'n cyfiawnhau'r gorchymynion hyn yn dal i gael eu bodloni ar adeg y gwrandawriad.

## Aelodau'r Tribiwnlys

Yr Arglwydd Ganghellor sy'n gyfrifol am benodi ac ailbenodi Llywydd a holl aelodau'r Tribiwnlys. Caiff penodiadau eu gwneud ar ôl hysbysebu swyddi gwag, ac ar ôl i'r Comisiwn Penodiadau Barnwrol gynnal proses gyfweld gystadleuol.



**Rôl yr aelod cyfreithiol** – Rôl yr aelod cyfreithiol yw llywyddu (h.y. cadeirio) mewn gwrandawliadau tribiwnlys. Mae ei gyfrifoldebau hefyd yn cynnwys gwneud yn siŵr bod achosion yn cael eu cynnal yn deg a bod gofynion cyfreithiol y Ddeddf Iechyd Meddwl yn cael eu dilyn yn briodol, a rhoi cyngor ar unrhyw gwestiynau cyfreithiol sy'n codi. Mae'r aelod cyfreithiol hefyd yn gyfrifol, ar ôl ymgynghori ag aelodau eraill y Tribiwnlys, am ddrafftio'r rhesymau dros y penderfyniad ac am lofnodi'r cofnod o'r penderfyniad. Disgwylir i'r aelodau cyfreithiol fod â 'phrofiad cyfreithiol y mae'r Arglwydd Ganghellor yn ei ystyried yn briodol'.

**Rôl yr aelod meddygol** – Mae gan aelod meddygol y tribiwnlys rôl ddeuol i'w chyflawni. Mae Rheolau'r Tribiwnlys yn mynnu ei fod yn gwneud archwiliad o'r claf cyn y gwrandawriad, ac yn cymryd unrhyw gamau y mae'n eu hystyried yn briodol er mwyn llunio barn ynghylch cyflwr meddyliol y claf. Yn ystod y gwrandawriad bydd gan yr aelod meddygol, ynghyd â'r aelodau eraill, gyfrifoldeb barnwrol i benderfynu ar ganlyniad y gwrandawriad. Yn ddiethriad, mae aelod meddygol y tribiwnlys yn seiciatrydd ymgynghorol â blynyddoedd lawer o brofiad. Bydd yn gallu cyngori aelodau eraill y Tribiwnlys ar unrhyw faterion meddygol.

**Rôl yr aelod lleyg** – Nid yw'r aelod lleyg yn gyfreithiwr nac yn seiciatrydd, ond mae'n cynnig gwybodaeth a phrofiad arall sy'n berthnasol i awdurdodaeth y Tribiwnlys. Gall yr aelod lleyg gyfrannu gwybodaeth ynghylch salwch meddwl, gwasanaethau cymdeithasol neu iechyd meddwl, hawliau cleifion a materion cymunedol at y broses o ystyried achos y claf.

**Yr ysgrifenyddiaeth** – Mae'r weinyddiaeth o ddydd i ddydd yn cael ei dirprwyo i raddau helaeth i'r ysgrifenyddiaeth. Mae'n delio â'r holl waith papur rhagarweiniol ac yn prosesu ceisiadau ac atgyfeiriadau i'r Tribiwnlys. Bydd yr ysgrifenyddiaeth yn ymgynghori â'r Llywydd neu'r dirprwyon ynghylch yr holl bwyntiau cyfreithiol sy'n codi yn ystod y camau cychwynol cyn y gwrandawriad, a bydd yn rhoi gwybod i'r partion yn ysgrifenedig am y penderfyniadau a'r cyfarwyddiadau.

## Hyfforddiant

I sicrhau bod y Tribiwnlys yn gweithredu'n effeithlon ac yn effeithiol, mae'n bwysig bod yr holl aelodau wedi'u hyfforddi'n briodol a'u bod yn ymwybodol o'r datblygiadau diweddaraf ym maes ymarfer a chyfraith iechyd meddwl.

Mae'r Tribiwnlys wedi ymrwymo'n llwyr i'r broses hon, a chynhaliwyd nifer o weithdai i'w aelodau yn ystod gwanwyn 2023. Rhoddodd y rhain gyfle i'r aelodau gyfarfod a chydweithio ar sefyllfaoedd a baratowyd yn dilyn pynciau hyfforddiant awgrymedig. Drwy weithio mewn grwpiau a rhannu barn, roedd pob aelod yn gallu cydweithio ac ychwanegu at y ffyrdd gorau o weithio a fydd yn cael eu defnyddio mewn tribiwnlysoedd yn y dyfodol.

Cynhaliwyd Cynhadledd Flynyddol i'r holl aelodau yng Nghaerdydd yn ystod mis Tachwedd 2023.

Anerchwyd yr aelodau gan Lywydd y Tribiwnlys, Carolyn Kirby OBE, gan fyfyrion ar y prif newid a oedd wedi effeithio ar y Tribiwnlys yn ystod y flwyddyn, sef dychwelyd i wrandawliadau wyneb yn wyneb.

Siaradodd Llywydd Uned Tribiwnlysoedd Cymru, Syr Gary Hickinbottom, ag aelodau am ei weledigaeth ar gyfer diwygio tribiwnlysoedd yng Nghymru. Roedd y siaradwyr gwadd yn cynnwys Dr Chris Lawrence a ddarparodd drosolwg o Asesiad Risg mewn perthynas â chleifion, Mr Matthew Graham a siaradodd am y rhyngwyneb rhwng Deddf Galluedd Meddyliol 2005 a Deddf Iechyd Meddwl 1983, a Mrs Nicola Charles a roddodd yr wybodaeth ddiweddaraf am y Rheoliad Cyffredinol ar Ddiogelu Data.

Cyflwynodd y Dirprwy Lywydd, Mr James Gatenby, ar newidiadau, o ganlyniad i gyfraith achosion, sy'n cael effaith ar y tribiwnlys. Yn dilyn y gynhadledd, casglwyd adborth gan aelodau a fydd yn cael ei ddefnyddio i lywio hyfforddiant yn y dyfodol.

## Cysylltu â'r Tribiwnlys

### **Tribiwnlys Adolygu Iechyd Meddwl Cymru**

Blwch Post 1143

Caerdydd

CF11 1WX

Llinell Gymorth y Tribiwnlys: 0300 0255 328

E-bost y Tribiwnlys: [mhrt@llyw.cymru](mailto:mhrt@llyw.cymru)

Gwefan: [www.tribiwnlysadolyguiechydmeddwl.llyw.cymru/?lang=en](http://www.tribiwnlysadolyguiechydmeddwl.llyw.cymru/?lang=en)

## Mynediad at y Tribiwnlys

Mae'r Tribiwnlys yn hapus i gyfathrebu â defnyddwyr yn Gymraeg neu yn Saesneg. Os na fydd siaradwr Cymraeg ar gael ar y pryd, byddwn yn trefnu bod un yn cysylltu â'r defnyddiwr cyn gynted â phosibl.

Gall cleifion ddewis cael gwrandawriad tribiwnlys yn Gymraeg neu yn Saesneg. Os nad Cymraeg na Saesneg yw eu hiaith gyntaf, gellir trefnu bod cyfieithydd ar y pryd ar gael yn y gwrandawriad. Os bydd angen i ddehonglydd iaith arwyddion fod yn bresennol yn y gwrandawriad, gallwn drefnu hynny hefyd, cyhyd ag y bo ysgrifenyddiaeth y Tribiwnlys yn cael digon o rybudd.

Os oes gan unrhyw un sy'n mynychu'r gwrandawriad ofynion mynediad a allai effeithio ar drefniadau gwrandawriad, bydd darpariaethau'n cael eu gwneud cyhyd ag y bo ysgrifenyddiaeth y Tribiwnlys yn cael digon o rybudd.

## Adran 2 – Perfformiad a Chynnydd

### Yn yr adran hon:

- Ystadegau
- Apeliadau
- Cwynion
- Targedau Statudol a Thargedau Arferion Gorau

### Ystadegau

Mae blwyddyn tribiwnlys yr un fath â blwyddyn ariannol, sef o 1 Ebrill i 31 Mawrth.

Mae'r ystadegau canlynol yn cael eu coladu gan Ysgrifenyddiaeth y Tribiwnlys:

Nifer y ceisiadau a'r atgyfeiriadau a ddaeth i law.

Nifer y ffeiliau achos a grëwyd a'u canlyniad.

Nifer y gwrandawiadau a drefnwyd.

Nifer y gwrandawiadau a drefnwyd a arweiniodd at ganlyniad.

Nifer y gwrandawiadau a drefnwyd nad arweiniodd at ganlyniad.

### Ceisiadau ac atgyfeiriadau a ddaeth i law

Rhwng 1 Ebrill 2023 a 31 Mawrth 2024 cafodd Tribiwnlys Adolygu Iechyd Meddwl Cymru 1,798 o geisiadau neu atgyfeiriadau ar gyfer gwrandawiadau Tribiwnlys.

Gall cais neu atgyfeiriad arwain at drefnu nifer o wrandawiadau, oherwydd gall yr un cais gael ei ohirio cyn iddo gychwyn neu ar ôl iddo gychwyn am amryw o resymau, ac ar fwy nag un achlysur. Felly bydd nifer o wahanol ffeiliau achos yn cael eu creu.

Caiff ffeil achos ei chreu ar gyfer pob cais neu atgyfeiriad a ddaw i law, ac felly mae'n bosibl y bydd sawl ffeil achos yn cael ei chreu ar gyfer claf yn ystod ei gyfnod cadw. Bob tro y bydd gwrandawriad yn cael ei drefnu ac nad yw'n dod i gasgliad, bydd ffeil achos newydd yn cael ei chreu ar gyfer yr un cais neu atgyfeiriad. Er enghraifft, mae Joe Bloggs yn gwneud cais ac mae ffeil achos yn cael ei chreu. Mae'r gwrandawriad cyntaf wedi'i drefnu ond mae'n cael ei ohirio, felly mae'r ffeil achos gyntaf yn cael ei chau a ffeil achos newydd yn cael ei hagor i ganiatáu i'r gwrandawriad newydd gael ei drefnu.

O'r ceisiadau a'r atgyfeiriadau a ddaeth i law rhwng 1 Ebrill 2023 a 31 Mawrth 2024, crëwyd cyfanswm o 2,216 o ffeiliau achos. Roedd 17 o ffeiliau achos yn agored ar ddiwedd y flwyddyn a chawsant eu trosglwyddo i'r flwyddyn ganlynol (1 Ebrill 2024 i 31 Mawrth 2025).



## Ffeiliau achos a grëwyd a'u canlyniad

Mae'r tabl isod yn rhoi dadansoddiad o achosion a grëwyd o geisiadau/atgyfeiriadau a ddaeth i law yn 2023-2024, a'r canlyniadau. Mae hyn yn cynnwys y canlyniad ar gyfer ceisiadau/atgyfeiriadau efallai nad ydynt wedi mynd ymlaen i driwlynlys a'r rhai lle mae triwlynlys wedi'i gynnal.

Am ragor o wybodaeth am y diffiniad o ganlyniadau, ewch i wefan y Tribiwnlys drwy ddilyn y ddolen ganlynol [www.tribiwnlysadolyguiechydmeddwl.llyw.cymru/sites/mentalhealthreview/files/2019-06/170420-mhrtw-16-list-of-words-cy.pdf](http://www.tribiwnlysadolyguiechydmeddwl.llyw.cymru/sites/mentalhealthreview/files/2019-06/170420-mhrtw-16-list-of-words-cy.pdf)

**Tabl 1**

Canlyniad Achos	Nifer yr Achosion
Rhyddhau'n llwyr	5
Gohirio	162
Rhyddhau'n amodol	19
Bu farw (bu farw'r claf cyn y gallai'r achos fynd rhagddo)	2
Rhyddhau gohiriedig	13
Rhyddhau	47
Anffurfiol (y claf wedi'i ryddhau gan yr awdurdod a oedd yn ei gadw)	535
Heb ei ryddhau	751
Agored (yr achos heb ei glywed eto)	17
Wedi'i ohirio	256
Cais anghymwys (y ceisiadau neu'r atgyfeiriadau wedi'u gwneud yn anghywir i'r Tribiwnlys)	31
Trosglwyddwyd o'r ardal (y claf wedi'i drosglwyddo o Gymru cyn symud ymlaen i wrandawriad)	36
Wedi'i dynnu'n ôl (y claf wedi tynnu'r cais yn ôl cyn diwrnod y gwrandawriad)	286
Wedi'i dynnu'n ôl ar y diwrnod (y claf wedi tynnu'r cais yn ôl ar ddiwrnod y gwrandawriad)	56
<b>Cyfanswm</b>	<b>2216</b>

### Ceisiadau ac atgyfeiriadau a ddaeth i law na symudodd ymlaen at wrandawriad, a'r rhesymau pam

O'r 2,216 o achosion y manylir arnynt yn Nhabl 1 uchod, ni symudodd cyfanswm o 161 o geisiadau ac atgyfeiriadau ymlaen at wrandawriad. Mae'r tabl isod yn rhoi rhagor o wybodaeth am y rhesymau pam.

**Tabl 2**

Rheswm dros beidio â symud ymlaen at wrandawriad	Nifer y ceisiadau a'r atgyfeiriadau
Anffurfiol (y claf wedi'i ryddhau gan yr awdurdod a oedd yn ei gadw)	99
Cais anghymwys (y ceisiadau neu'r atgyfeiriadau wedi'u gwneud yn anghywir i'r Tribiwnlys)	23
Trosglwyddwyd o'r ardal (y claf wedi'i drosglwyddo o Gymru cyn symud ymlaen i wrandawriad)	13
Wedi'i dynnu'n ôl (y claf wedi tynnu'r cais yn ôl)	26
<b>Cyfanswm</b>	<b>161</b>

### Gwrandawriadau wedi'u trefnu

Yn ystod y flwyddyn ariannol hon, trefnwyd cyfanswm o 2,055 o wrandawriadau.

O'r gwrandawriadau hyn, mae cyfran yn ymwneud â cheisiadau/atgyfeiriadau a ddaeth i law yn ystod y flwyddyn ariannol flaenorol.

### Gwrandawriadau a drefnwyd a arweiniodd at ganlyniad

Mae'r tabl isod yn rhoi dadansoddiad o'r gwrandawriadau a gynhaliwyd yn 2023-2024 a arweiniodd at ganlyniad. At ddibenion yr adroddiad hwn, cymerir bod canlyniad yn golygu bod y claf naill ai (amrywiad ar) wedi'i ryddhau neu heb ei ryddhau neu wedi tynnu ei gais yn ôl yn ystod y gwrandawriad.

**Tabl 3**

Mis	O dan gyfyngiadau	Cymunedol	Ddim o dan gyfyngiadau	Cyfanswm (Mis)
Ebrill	4	5	67	76
Mai	9	8	54	71
Mehefin	8	8	56	72
Gorffennaf	2	9	61	72
Awst	5	3	65	73
Medi	6	11	70	87
Hydref	6	6	74	86
Tachwedd	3	4	60	67
Rhagfyr	6	3	48	57
Ionawr	6	4	57	67
Chwefror	14	4	47	65
Mawrth	3	8	69	80
<b>Cyfanswm (Blwyddyn)</b>	<b>72</b>	<b>73</b>	<b>728</b>	<b>873</b>

## Gwrandawiadau nad arweiniodd at ganlyniad terfynol

Mae'r tabl isod yn rhoi gwybodaeth am y rhesymau pam na wnaeth gwrandawiadau arwain at ganlyniad terfynol.

**Tabl 4**

Rheswm dros ohirio	Nifer yr Achosion
Anffurfiol (y claf wedi'i ryddhau gan yr awdurdod a oedd yn ei gadw cyn i'r achos symud ymlaen i wrandawriad)	431
Wedi'i dynnu'n ôl (y claf wedi tynnu'r cais yn ôl cyn i'r achos symud ymlaen i wrandawriad)	261
Bu farw (y claf wedi marw cyn i'r achos symud ymlaen i wrandawriad)	2
Wedi'i ohirio (y ceisiadau neu'r atgyfeiriadau wedi'u gohirio cyn symud ymlaen i wrandawriad)	252
Cais anghymwys (y ceisiadau neu'r atgyfeiriadau wedi'u gwneud yn anghywir i'r Tribiwnlys)	9
Trosglwyddwyd o'r ardal (y claf wedi'i drosglwyddo o Gymru cyn symud ymlaen i wrandawriad)	23
<b>Cyfanswm</b>	<b>978</b>

## Apeliadau

Nid oes darpariaeth statudol i'r Tribiwnlys adolygu penderfyniad – dim ond penderfynu a ddylid caniatáu apelio i'r Uwch Dribiwnlys. Gall partïon ofyn am ganiatâd gan y Llywydd i gyflwyno apêl i'r Uwch Dribiwnlys yn erbyn penderfyniad gan y tribiwnlys ar sail gwall cyfreithiol. Os bydd y Llywydd yn gwrthod rhoi caniatâd i apelio, gellir cyflwyno cais i'r Uwch Dribiwnlys yn uniongyrchol am ganiatâd i apelio.

Yn ystod cyfnod yr adroddiad hwn, ni chyflwynwyd unrhyw geisiadau i'r Llywydd am ganiatâd i apelio i'r Uwch Dribiwnlys.

## Cwynion

Nid yw'r Tribiwnlys wedi derbyn unrhyw gwynion ffurfiol yn ystod y cyfnod hwn.

## Targedau Statudol a Thargedau Arferion Gorau

Mae gan y Tribiwnlys bedwar terfyn amser statudol y mae'n rhaid eu bodloni.

## **Rhestru achosion Adran 2 o fewn 7 diwrnod iddynt ddod i law**

Rhaid i bob cais neu atgyfeiriad adran 2 a ddaw i law gael ei restru o fewn saith niwrnod i'r dyddiad derbyn. Os caiff y gwrandawriad ei ohirio cyn ei gychwyn neu ar ôl ei gychwyn, caiff y dyddiad rhestru statudol ei ddileu; fodd bynnag, rhaid i'r achos gael ei glywed cyn i'r adran ddod i ben. Os yw'r dyddiad cau ar Wyl y Banc, ystyrir mai'r diwrnod gwaith nesaf yw'r dyddiad cau.

Mewn amgylchiadau eithriadol, gall unrhyw Barti i wrandawriad y Tribiwnlys ofyn am estyniad i ddyddiad rhestru gwrandawriad adran 2. Rhaid iddynt gyflwyno rhesymau digonol dros eu cais, a fydd wedyn yn cael eu hystyried gan y Llywydd neu un o'i Dirprwyon. Os cytunir ar y rhesymau, bydd y gwrandawriad wedyn yn cael ei restru ar yr 8fed diwrnod ar ôl derbyn y cais/atgyfeiriad.

Daeth 523 o geisiadau/atgyfeiriadau adran 2 i law a chawsant eu restru ar gyfer y gwrandawriad cyntaf.

Rhestrwyd 439 o wrandawriadau o fewn yr amserlen statudol.

Rhestrwyd 27 o'r gwrandawriadau ar yr 8fed diwrnod neu ar ei ôl oherwydd Gŵyl y Banc.

Rhestrwyd 57 o'r gwrandawriadau ar yr 8fed diwrnod neu ar ei ôl, gyda chaniatâd y Llywydd neu ei Dirprwyon.

## **Atgyfeiriadau adalw o dan gyfyngiadau a restrwyd rhwng 5 ac 8 wythnos**

Rhaid i holl Atgyfeiriadau Adalw'r Weinyddiaeth Gyfiawnder a ddaw i law gael eu restru o fewn pump i wyth wythnos i'r dyddiad derbyn. Os caiff y gwrandawriad ei ohirio wedyn cyn neu ar ôl iddo ddechrau, caiff y dyddiad rhestru statudol ei ddileu. Os yw'r dyddiad cau ar gyfer rhestru yn digwydd ar Wyl y Banc, ystyrir mai'r diwrnod gwaith nesaf yw'r diwrnod olaf posibl.

Mewn amgylchiadau eithriadol, gall unrhyw Barti i wrandawriad y Tribiwnlys ofyn am estyniad i ddyddiad rhestru Atgyfeiriad Adalw. Rhaid iddynt gyflwyno rhesymau digonol dros eu cais, a fydd wedyn yn cael eu hystyried gan y Llywydd neu un o'i Dirprwyon. Os cytunir ar y rhesymau, bydd y gwrandawriad wedyn yn cael ei restru ar y dyddiad nesaf sydd ar gael.

Dim ond aelod o Banel Cleifion o dan Gyfyngiadau a gaiff gadeirio gwrandawriad ar gyfer Atgyfeiriad Adalw. Mewn rhai achosion, efallai na fydd aelod o'r Panel ar gael i gadeirio'r gwrandawriad o fewn yr amserlen statudol. Gwneir pob ymdrech i gael aelod o'r Panel, ond os nad yw hyn yn bosibl, gellir rhestru'r gwrandawriad hefyd ar ôl y dyddiad cau.

Cafwyd 12 o Atgyfeiriadau Adalw'r Weinyddiaeth Gyfiawnder ac aethant ymlaen i gael eu restru ar gyfer y gwrandawriad cyntaf.

Rhestrwyd 2 wrandawriad ar ôl yr amserlen statudol gyda chaniatâd y Llywydd neu ei Dirprwyon.

### **Rhoi penderfyniadau Adran 2 o fewn 3 diwrnod gwaith**

Cafodd 76% o benderfyniadau adran 2 eu rhoi o fewn 3 diwrnod gwaith.

O'r 24% o benderfyniadau a roddwyd y tu allan i'r amserlen, roedd 17% ohonynt wedi dod i law ar ôl y dyddiad cau. Daeth y 7% arall i law mewn pryd, ond cawsant eu rhoi o leiaf un diwrnod ar ôl y dyddiad cau.

### **Penderfyniadau ar gyfer pob adran arall a roddwyd o fewn 7 diwrnod calendr**

Cafodd 94% o holl benderfyniadau'r adrannau eraill eu rhoi o fewn 7 diwrnod calendr.

O'r 6% o benderfyniadau a roddwyd y tu allan i'r amserlen, roedd 2% ohonynt wedi dod i law ar ôl y dyddiad cau. Daeth y 4% arall i law mewn pryd, ond cawsant eu rhoi o leiaf un diwrnod ar ôl y dyddiad cau.

## **Targedau Arferion Gorau**

Mae gan y Tribiwnlys dri tharged Arferion Gorau i'w cyrraedd.

### **Cydnabod pob achos o fewn 3 diwrnod gwaith**

Cafodd 95% o'r holl geisiadau ac atgyfeiriadau a ddaeth i law eu cydnabod o fewn y targed arferion gorau.

### **Rhestru achosion nad ydynt o dan gyfyngiadau o fewn 8 wythnos**

Rhestrwyd 82% o holl achosion cleifion nad ydynt o dan gyfyngiadau o fewn y targed arferion gorau.

Cyfyngodd y pandemig ar faint o wrandawiadau y gellid eu trefnu mewn diwrnod ac felly bu'n rhaid trefnu rhai gwrandawiadau yn hwyrach na'r targed arferion gorau.

Rhestrwyd rhai gwrandawiadau 1 neu 2 ddiwrnod wedi dyddiad arferion gorau am y rhesymau canlynol:

- Roedd yn ofynnol i aelodau o dîm gofal y claf fynychu'r gwrandawriad ond nid oeddent ar gael
- Nid oedd cynrychiolwyr cyfreithiol ar gyfer cleifion ar gael
- Nid oedd aelodau o'r panel ar gael

## **Rhestru achosion o dan gyfyngiadau o fewn 14 wythnos**

Rhestrwyd 93% o'r holl achosion o dan gyfyngiadau o fewn y targed arferion gorau.

Cyfyngodd y pandemig ar faint o wrandawiadau y gellid eu trefnu mewn diwrnod ac felly bu'n rhaid trefnu rhai gwrandawiadau yn hwyrach na'r targed arferion gorau.

Mae'n bosibl bod rhai achosion hefyd wedi'u rhestru 1 neu 2 ddiwrnod yn hwyrach na'r dyddiad cau am resymau eraill, gan gynnwys:

- Prinder barnwyr ar y panel cleifion o dan gyfyngiadau
- Roedd yn ofynnol i aelodau o dîm gofal y claf fynychu'r gwrandawriad ond nid oeddent ar gael
- Nid oedd cynrychiolwyr cyfreithiol ar gyfer cleifion ar gael
- Nid oedd aelodau o'r panel ar gael

## Adran 3 – Gwariant

### Yn yr adran hon:

- Gwariant ar gyfer 2023-2024

### Gwariant ar gyfer 2023-2024

Cynnwys	Swm
Cost achosion tribiwnlys	£2,549,318
Costau rhedeg eraill	£16,862
<b>Cyfanswm*</b>	<b>£2,566,180</b>

Fel arfer, mae gwrandawriadau'r Tribiwnlys yn cael eu cynnal naill ai yn yr ysbyty lle mae'r claf yn cael ei gadw neu, ar gyfer cleifion cymunedol, mewn lleoliad sy'n agos at ble maent yn byw. Yn ystod 2023-24, cafodd cleifion ddewis o ran fformat eu gwrandawriad tribiwnlys, naill ai wyneb yn wyneb neu'n rhithwir.